

Les demandeurs d'emploi en fin de mois

Données CVS	Nombre de demandeurs d'emploi			Variation sur	
	juin 2010	mai 2011	juin 2011	un mois	un an
Réunion					
Catégorie A	108 500	118 380	118 420	0,0%	9,1%
Hommes	54 710	58 060	58 080	0,0%	6,2%
Femmes	53 790	60 320	60 340	0,0%	12,2%
Moins de 25 ans	18 840	20 080	19 980	-0,5%	6,1%
De 25 à 49 ans	74 550	80 100	79 920	-0,2%	7,2%
50 ans et plus	15 110	18 200	18 520	1,8%	22,6%
Catégorie ABC	122 580	134 120	133 910	-0,2%	9,2%
DELD (> 1 an)	53 650	64 740	65 820	1,7%	22,7%
France entière					
Catégorie A	2 896 300	2 919 000	2 953 200	1,2%	2,0%
Catégorie ABC	4 189 100	4 341 400	4 368 200	0,6%	4,3%

Source : STMT - Pôle emploi, Dares. Calculs des cvs : DIECCTE Réunion / SESE, Dares.

Les demandeurs d'emploi en fin de mois de catégorie A

Données CVS	Nombre de demandeurs d'emploi			Variation sur	
	juin 2010	mai 2011	juin 2011	un mois	un an
Guadeloupe	52 380	55 810	55 960	0,3%	6,8%
Martinique	-	-	-	-	-
Guyane	15 490	16 960	16 857	-0,6%	8,8%
Réunion	108 500	118 380	118 420	0,0%	9,1%
Ensemble DOM	-	191 150	-	-	-
France métropolitaine	2 680 400	2 686 800	2 720 400	1,3%	1,5%

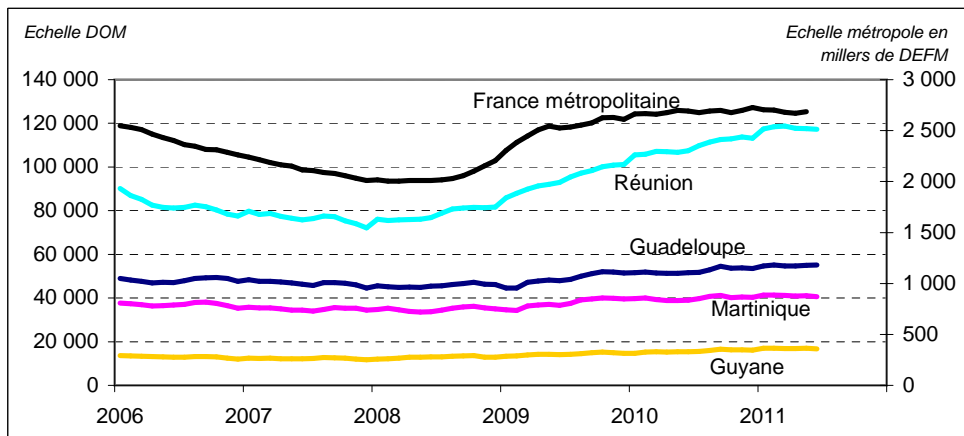
Source : STMT - Pôle emploi, Dares. Calculs des cvs : DIECCTE Réunion / SESE, Dares.

Données de références pour La Réunion

Population au 1er janvier 2010 (provisoire)	833 000
Population active 15 - 64 ans (second trimestre 2010)	338 900
Estimation d'emploi (2008 provisoire)	246 900
Emplois salariés	226 700
Emplois non salariés	20 200
Taux de chômage (second trimestre 2010)	28,9%
Hommes	28,0%
Femmes	30,0%
De 15 à 24 ans	55,3%
De 25 à 49 ans	28,0%
De 50 à 64 ans	16,1%

Source : Insee

Les demandeurs d'emploi en fin de mois de catégorie A dans les DOM



Source : DIECCTE - Nostra (données Pôle emploi brutes)

Stabilisation de la demande au mois de juin

Fin juin 2011, 118 420 réunionnais sont inscrits à Pôle emploi en catégorie A (en recherche active disponible et sans emploi), soit une stabilisation par rapport au mois précédent. Sur un an, leur nombre augmente de 9,1 %.

En France, le nombre de demandeurs d'emploi inscrits en catégorie A augmente de 1,2 % par rapport à la fin mai 2011 (+ 2 % en un an).

Les demandeurs d'emploi de moins de 50 ans diminuent

Le nombre de demandeurs d'emploi de catégorie A diminue pour les moins de 50 ans. Cependant, les jeunes hommes connaissent la plus forte baisse mensuelle de la demande d'emploi avec - 0,7 % contre - 0,3 % pour les jeunes femmes. Par contre, le rythme d'augmentation du nombre de seniors demandeurs d'emploi s'est une nouvelle fois accéléré pour atteindre + 1,8 % en juin (+ 22,6 % sur un an).

Fin juin 2011, les demandeurs d'emploi réunionnais de catégories A, B, C (en recherche active, avec ou sans activité) inscrits à Pôle emploi sont 133 910, soit une diminution de 0,2 % par rapport à fin mai. Sur un an, leur nombre augmente de 9,2%.

Les catégories de demandeurs d'emploi

- A** : En recherche active, disponibles sans emploi.
- B** : En recherche active, en activité réduite courte (78 heures ou moins au cours du mois précédent).
- C** : En recherche active, en activité réduite longue (plus de 78 heures au cours du mois précédent).
- D** : Sans recherche active, non disponible, sans emploi.
- E** : Sans recherche active, non disponibles, en emploi.

Les Demandeurs d'emploi en fin de mois (DEFM données brutes)

juin 2011	Nord		Sud		Est		Ouest		La Réunion	
Données brutes (non corrigées des variations saisonnières)	Nombre	Variation sur 1 an	Nombre	Variation sur 1 an	Nombre	Variation sur 1 an	Nombre	Variation sur 1 an	Nombre	Variation sur 1 an
Catégorie A	24 072	8,4%	49 092	9,0%	15 286	12,0%	28 791	8,6%	117 241	9,2%
Hommes	11 885	5,1%	24 097	7,3%	7 584	6,5%	14 091	5,3%	57 657	6,2%
Femmes	12 187	11,7%	24 995	10,8%	7 702	18,0%	14 700	12,0%	59 584	12,2%
Moins de 25 ans	3 796	1,9%	7 785	6,4%	2 719	10,7%	4 733	6,4%	19 033	6,1%
Hommes	1 848	-1,6%	3 728	2,1%	1 344	4,8%	2 278	2,6%	9 198	1,8%
Femmes	1 948	5,6%	4 057	10,7%	1 375	17,1%	2 455	10,1%	9 835	10,3%
De 25 à 49 ans	16 603	7,1%	33 097	6,9%	10 281	9,7%	19 581	6,5%	79 562	7,2%
Hommes	8 091	3,1%	16 119	5,4%	5 017	3,2%	9 484	3,2%	38 711	4,1%
Femmes	8 512	11,1%	16 978	8,4%	5 264	16,6%	10 097	9,8%	40 851	10,3%
De 50 ans et plus	3 673	22,9%	8 210	21,7%	2 286	26,0%	4 477	21,9%	18 646	22,5%
Hommes	1 946	22,9%	4 250	20,6%	1 223	25,1%	2 329	18,0%	9 748	20,9%
Femmes	1 727	22,9%	3 960	23,0%	1 063	27,0%	2 148	26,4%	8 898	24,3%
Handicapés	466	11,2%	682	-8,6%	287	2,9%	416	3,0%	1 851	0,2%
Hommes	313	11,0%	512	-9,5%	223	2,8%	291	-4,0%	1 339	-2,1%
Femmes	153	11,7%	170	-5,6%	64	3,2%	125	23,8%	512	6,7%
Par niveau de qualification	200	1,0%	314	-5,1%	153	-27,1%	249	8,3%	916	-5,5%
Manœuvres	1 557	-2,6%	4 837	7,3%	1 767	-1,1%	2 581	4,9%	10 742	3,8%
Ouvriers spécialisés	1 331	-2,6%	4 006	4,6%	1 448	2,5%	2 283	1,8%	9 068	2,4%
Ouvriers qualifiés	1 007	0,9%	3 604	3,3%	776	-0,6%	1 738	0,9%	7 125	1,9%
Employés non qualifiés	7 771	8,3%	16 240	9,4%	5 215	17,2%	9 045	9,1%	38 271	10,1%
Employés qualifiés	11 131	12,2%	18 786	11,6%	5 645	19,6%	11 795	11,8%	47 357	12,7%
Techniciens	350	7,7%	589	6,7%	127	-4,5%	372	15,5%	1 438	8,0%
Agents de maîtrise	246	22,4%	263	11,9%	60	-1,6%	235	3,1%	804	10,9%
Ingénieurs et cadres	479	10,9%	453	14,1%	95	-1,0%	493	6,9%	1 520	9,7%
Par niveau de formation	99	-13,2%	59	-47,8%	93	-39,2%	94	-21,0%	345	-30,9%
Bac + 3 ou 4 ans (I et II)	1 149	15,2%	1 230	22,5%	318	16,1%	937	17,9%	3 634	18,4%
Bac + 2 ans (III)	1 345	9,1%	2 129	15,6%	613	12,7%	1 568	15,9%	5 655	13,8%
Bac, BTN, BT, BP (IV)	4 038	12,3%	7 022	14,9%	2 378	21,3%	4 036	13,0%	17 474	14,7%
BEP, CAP (V)	8 845	8,1%	18 788	9,1%	6 431	12,6%	10 929	8,9%	44 993	9,3%
CEP, SES, BEPC (V BIS)	2 687	8,6%	5 894	9,3%	1 724	15,2%	3 468	6,5%	13 773	9,1%
1 ^{er} cycle, 2 ^{ème} degré (VI)	5 909	5,1%	13 970	4,8%	3 729	6,4%	7 759	5,3%	31 367	5,2%
Catégorie B	1 513	14,4%	3 192	22,2%	715	3,5%	1 945	16,4%	7 365	17,0%
Catégorie C	1 801	4,7%	3 096	4,3%	850	11,1%	2 230	1,0%	7 977	4,1%
Catégorie D	968	-21,1%	1 186	-17,2%	551	-11,8%	991	-25,6%	3 696	-19,9%
Catégorie E	2 153	31,3%	3 866	-11,2%	1 414	30,1%	2 564	26,9%	9 997	9,8%
Catégorie ABC	27 386	8,4%	55 380	9,4%	16 851	11,6%	32 966	8,5%	132 583	9,3%
De longue durée (> 1 an)	12 952	18,4%	29 926	23,7%	7 668	27,0%	15 941	20,6%	66 487	22,2%
Hommes	6 405	18,0%	14 751	18,9%	3 806	20,9%	8 004	16,7%	32 966	18,4%
Femmes	6 547	18,7%	15 175	28,8%	3 862	33,7%	7 937	24,7%	33 521	26,3%

Source : DIECCTE - Nostra (données Pôle emploi)

Part des différents publics demandeurs d'emploi de catégorie A

juin 2011	Nord	Sud	Est	Ouest	Réunion
DEFM catégorie A	24 072	49 092	15 286	28 791	117 241
Femmes	50,6%	50,9%	50,4%	51,1%	50,8%
Moins de 25 ans	15,8%	15,9%	17,8%	16,4%	16,2%
50 ans et plus	15,3%	16,7%	15,0%	15,5%	15,9%
Employés	78,5%	71,3%	71,0%	72,4%	73,0%
Ouvriers	9,7%	15,5%	14,5%	14,0%	13,8%
Niveaux de formation V et VI	72,5%	78,7%	77,7%	77,0%	76,9%
DEFM catégorie ABC	27 386	55 380	16 851	32 966	132 583
Longue durée (>1 an)	47,3%	54,0%	45,5%	48,4%	50,1%

Source : DIECCTE - Nostra (données Pôle emploi)

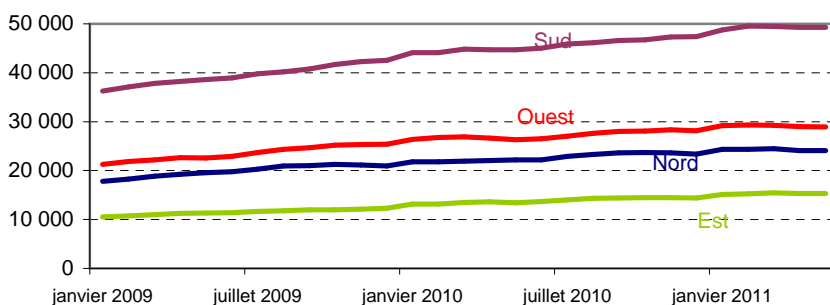
Bassin Nord : Sainte-Marie, Saint-Denis, Sainte-Suzanne.

Bassin Sud : Saint-Pierre, Le Tampon, Saint-Louis, Saint-Joseph, Petite-Ile, Saint-Philippe, Cilaos, Entre Deux, Etang Salé, Les Avirons.

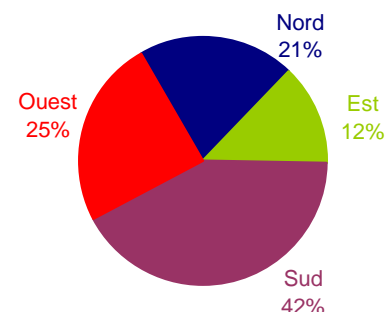
Bassin Est : Bras Panon, Plaine des Palmistes, Saint-André, Saint-Benoît, Sainte Rose, Salazie.

Bassin Ouest : Le Port, La Possession, Saint-Paul, Trois Bassins, Saint-Leu.

Demandeurs d'emploi de catégorie A par bassin



Source : DIECCTE - Nostra (données Pôle emploi brutes)



Source : DIECCTE - Nostra (données Pôle emploi brute)

Les inscriptions à Pôle emploi en catégorie A, B ou C

juin 2011	Nord		Sud		Est		Ouest		La Réunion	
Données brutes (non corrigées des variations saisonnières)	Cumul depuis janvier	Variation sur cumul année précédente	Cumul depuis janvier	Variation sur cumul année précédente	Cumul depuis janvier	Variation sur cumul année précédente	Cumul depuis janvier	Variation sur cumul année précédente	Cumul depuis janvier	Variation sur cumul année précédente
Fins de contrat (CDD)	2 964	17,2%	5 907	20,7%	2 151	18,6%	3 446	10,8%	14 468	17,2%
Fins de missions d'interim	166	-6,2%	202	14,1%	70	12,9%	186	-19,1%	624	-3,4%
Licenciements économiques*	342	-3,4%	409	-17,7%	169	-18,8%	351	-16,0%	1 271	-13,9%
Autres licenciements	622	8,7%	849	-4,6%	314	-5,7%	628	-9,2%	2 413	-3,0%
Démissions	365	2,2%	430	8,6%	145	-13,7%	367	-1,3%	1 307	1,1%
Premières entrées	1 154	-33,1%	1 698	-32,4%	809	-30,9%	1 280	-28,4%	4 941	-31,3%
Reprises d'activité	1 268	19,2%	1 832	20,5%	838	25,3%	1 380	16,4%	5 318	19,8%
Autres cas	8 338	-8,4%	11 814	-10,9%	5 024	-10,7%	9 155	-12,8%	34 331	-10,8%
Ensemble catégorie ABC	15 219	-4,2%	23 141	-4,2%	9 520	-5,3%	16 793	-8,2%	64 673	-5,4%
Hommes	7 495	-4,6%	11 187	-2,8%	4 754	-6,6%	8 407	-7,0%	31 843	-4,9%
Femmes	7 724	-3,8%	11 954	-5,4%	4 766	-3,8%	8 386	-9,3%	32 830	-5,9%
Moins de 25 ans	4 835	-4,9%	7 395	-2,5%	3 308	-2,0%	5 403	-3,1%	20 941	-3,1%
De 25 à 49 ans	9 208	-4,2%	13 808	-6,0%	5 514	-8,5%	10 137	-10,3%	38 667	-7,1%
50 ans et plus	1 176	-1,2%	1 938	3,1%	698	8,0%	1 253	-10,9%	5 065	-1,1%

Source : DIECCTE - Nostra (données Pôle emploi)

* : y compris fins de convention de conversion, de PAP anticipé et de CRP

Les sorties de Pôle emploi en catégorie A, B ou C

juin 2011	Nord		Sud		Est		Ouest		La Réunion	
Données brutes (non corrigées des variations saisonnières)	Cumul depuis janvier	Variation sur cumul année précédente	Cumul depuis janvier	Variation sur cumul année précédente	Cumul depuis janvier	Variation sur cumul année précédente	Cumul depuis janvier	Variation sur cumul année précédente	Cumul depuis janvier	Variation sur cumul année précédente
Reprises d'emploi déclarées	2 087	18,6%	3 903	-7,9%	1 524	22,5%	2 771	19,4%	10 285	7,5%
Entrées en stage	1 027	11,3%	1 305	-3,3%	532	0,6%	968	-29,0%	3 832	-8,0%
Arrêts de recherche	666	29,3%	788	5,3%	234	-2,1%	516	-5,5%	2 204	7,6%
Défauts d'actualisation	8 386	-5,6%	11 653	-1,8%	5 051	-7,4%	9 468	-5,0%	34 558	-4,4%
Radiations administratives	853	-3,8%	1 422	9,0%	739	11,3%	1 065	-14,1%	4 079	-0,4%
Autres cas	3 207	6,9%	1 439	26,9%	366	2,2%	559	-37,8%	5 571	3,3%
Ensemble catégorie ABC	16 226	1,6%	20 510	-0,7%	8 446	-0,5%	15 347	-6,0%	60 529	-1,5%
Hommes	8 232	3,4%	10 097	1,0%	4 356	2,4%	7 863	-3,1%	30 548	0,7%
Femmes	7 994	-0,1%	10 413	-2,2%	4 090	-3,4%	7 484	-8,9%	29 981	-3,6%
Moins de 25 ans	4 729	-2,4%	6 205	-5,1%	2 752	-3,0%	4 619	-6,6%	18 305	-4,5%
De 25 à 49 ans	10 228	2,8%	12 552	0,4%	5 058	-0,6%	9 479	-6,8%	37 317	-1,0%
50 ans et plus	1 269	8,6%	1 753	9,0%	636	12,8%	1 249	2,2%	4 907	7,6%

Source : DIECCTE - Nostra (données Pôle emploi)

Les offres d'emploi enregistrées

juin 2011	Nord		Sud		Est		Ouest		La Réunion	
Données brutes (non corrigées des variations saisonnières)	Cumul depuis janvier	Variation sur cumul année précédente	Cumul depuis janvier	Variation sur cumul année précédente	Cumul depuis janvier	Variation sur cumul année précédente	Cumul depuis janvier	Variation sur cumul année précédente	Cumul depuis janvier	Variation sur cumul année précédente
Emplois durables (> 6 mois)	2 370	-7,6%	1 644	-33,5%	918	-15,7%	2 394	16,4%	7 326	-10,5%
Emplois temporaires (1 à 6 mois)	2 944	13,2%	3 035	-12,6%	997	-9,3%	3 029	5,8%	10 005	-0,3%
Emplois occasionnels (< 1 mois)	1 081	6,1%	354	-23,0%	94	-6,9%	974	7,4%	2 503	0,6%
Ensemble des offres	6 395	3,4%	5 033	-21,5%	2 009	-12,2%	6 397	9,8%	19 834	-4,2%

Source : DIECCTE - Nostra (données Pôle emploi)

Les offres d'emploi satisfaites

juin 2011	Nord		Sud		Est		Ouest		La Réunion	
Données brutes (non corrigées des variations saisonnières)	Cumul depuis janvier	Variation sur cumul année précédente	Cumul depuis janvier	Variation sur cumul année précédente	Cumul depuis janvier	Variation sur cumul année précédente	Cumul depuis janvier	Variation sur cumul année précédente	Cumul depuis janvier	Variation sur cumul année précédente
Emplois durables (> 6 mois)	1 780	-12,2%	1 409	-33,9%	779	-13,2%	1 961	19,4%	5 929	-11,5%
Emplois temporaires (1 à 6 mois)	2 636	10,6%	2 742	-9,6%	919	-6,8%	2 760	8,5%	9 057	1,2%
Emplois occasionnels (< 1 mois)	1 124	11,5%	317	-19,1%	88	-2,2%	914	5,7%	2 443	3,7%
Ensemble des offres	5 540	2,2%	4 468	-19,6%	1 786	-9,5%	5 635	11,6%	17 429	-3,2%

Source : DIECCTE - Nostra (données Pôle emploi)

L'interim à La Réunion

	mai		Cumul de janvier à		Evolution du cumul
	2010	2011	mai 2010	mai 2011	
Contrats conclus	6 251	6 842	30 511	31 003	1,6%
Contrats en cours au dernier jour ouvré	1 942	1 876	-	-	-

Source : UNEDIC (Les données les plus récentes sont provisoires)

Les politiques d'emploi et de formation à La Réunion

	Entrées dans le mois		Entrées cumulées de janvier à		Evolution du cumul
	juin 2010	juin 2011	juin 2010	juin 2011	
Contrats de formation en alternance					
Contrats d'apprentissage (yc secteur public)	79	27	1 358	858	-36,8%
Contrats de professionnalisation	161	212	1 355	1 314	-3,0%
dont femmes	100	114	666	636	-4,5%
dont jeunes de moins de 26 ans	111	198	937	989	5,5%
Contrats aidés					
CUI CAE-DOM (Secteur marchand)	-	-	-	-	-
dont femmes	-	-	-	-	-
dont allocataires du RSA	-	-	-	-	-
CUI CAE (Secteur non marchand)	-	-	-	-	-
dont femmes	-	-	-	-	-
dont allocataires du RSA	-	-	-	-	-
Insertion et formation des jeunes					
CIVIS	-	-	-	-	-
dont femmes	-	-	-	-	-

Sources : DIECCTE - ASP

Les contrats en alternance (formation - entreprise)

Contrat d'apprentissage : Contrat de travail de 1 à 3 ans, pour les jeunes de 16 à 25 ans, en vue de l'obtention d'une qualification professionnelle sanctionnée par un diplôme ou un titre professionnel.

Contrat de professionnalisation : Contrat de travail pour les jeunes de 16 à 25 ans ou les demandeurs d'emploi âgés de 26 ans et plus, en vue de l'obtention d'une qualification professionnelle.

Les contrats aidés

CUI CAE-DOM (Contrat Unique d'Insertion - contrat d'accès à l'emploi) : Ce contrat s'adresse aux demandeurs d'emploi de longue durée (12 mois et plus), aux bénéficiaires du RSA ou de l'ASS, aux personnes reconnues handicapées, aux jeunes en difficulté d'insertion et aux personnes de 50 ans et plus sous conditions particulières. Il est réservé au secteur marchand.

CUI CAE (Contrat unique d'Insertion - Contrat d'accompagnement dans l'emploi) : A compter de janvier 2011, le CUI remplace, le CUI expérimental mis en place en janvier 2008 et le CAE. Il s'adresse aux bénéficiaires de minima sociaux (RSA, ASS, AAH), aux demandeurs d'emploi de longue durée (12 mois et plus) ou arrivant en fin de droit à l'ARE ou âgés de 50 ans ou plus et aux jeunes en difficulté d'insertion. Il est réservé au secteur non marchand.

L'insertion et la formation des jeunes

CIVIS : Contrat d'insertion dans la vie sociale. Il a pour objectif d'organiser les actions nécessaires à la réalisation du projet d'insertion dans un emploi durable des jeunes de 16 à 25 ans rencontrant des difficultés particulières d'insertion.

Direction des entreprises, de la concurrence, de la consommation, du travail et de l'emploi de La Réunion (DIECCTE)
112, rue de la République 97488 Saint-Denis Cedex – Tél.: 0262 94 07 07 - Fax : 0262 94 07 35

Directeur de la publication : Jean François Dutertre

Réalisation : Service études, statistiques et évaluations (SESE)

Internet : www.travail-solidarite.gouv.fr/reunion