

### Les demandeurs d'emploi en fin de mois

Données CVS	Nombre de demandeurs d'emploi			Variation sur	
	mai 2010	avril 2011	mai 2011	un mois	un an
<b>Réunion</b>					
<b>Catégorie A</b>	<b>107 450</b>	<b>117 320</b>	<b>118 380</b>	<b>0,9%</b>	<b>10,2%</b>
Hommes	54 320	57 780	<b>58 060</b>	0,5%	6,9%
Femmes	53 130	59 540	<b>60 320</b>	1,3%	13,5%
Moins de 25 ans	18 880	19 630	<b>20 080</b>	2,3%	6,4%
De 25 à 49 ans	73 780	79 720	<b>80 100</b>	0,5%	8,6%
50 ans et plus	14 790	17 970	<b>18 200</b>	1,3%	23,1%
<b>Catégorie ABC</b>	<b>121 330</b>	<b>132 040</b>	<b>134 120</b>	<b>1,6%</b>	<b>10,5%</b>
DELD (> 1 an)	53 650	64 740	<b>65 820</b>	1,7%	22,7%
<b>France entière</b>					
Catégorie A	2 892 900	2 900 900	<b>2 919 000</b>	0,6%	0,9%
Catégorie ABC	4 169 900	4 301 200	<b>4 341 400</b>	0,9%	4,1%

Source : STMT - Pôle emploi, Dares. Calculs des cvs : DIECCTE Réunion / SESE, Dares.

### Les demandeurs d'emploi en fin de mois de catégorie A

Données CVS	Nombre de demandeurs d'emploi			Variation sur	
	mai 2010	avril 2011	mai 2011	un mois	un an
Guadeloupe	52 050	55 270	<b>55 810</b>	1,0%	7,2%
Martinique	-	41 514	-	-	-
Guyane	15 367	16 906	<b>16 960</b>	0,3%	10,4%
<b>Réunion</b>	<b>107 450</b>	<b>117 320</b>	<b>118 380</b>	<b>0,9%</b>	<b>10,2%</b>
Ensemble DOM	-	231 010	-	-	-
France métropolitaine	2 678 100	2 669 100	<b>2 686 800</b>	0,7%	0,3%

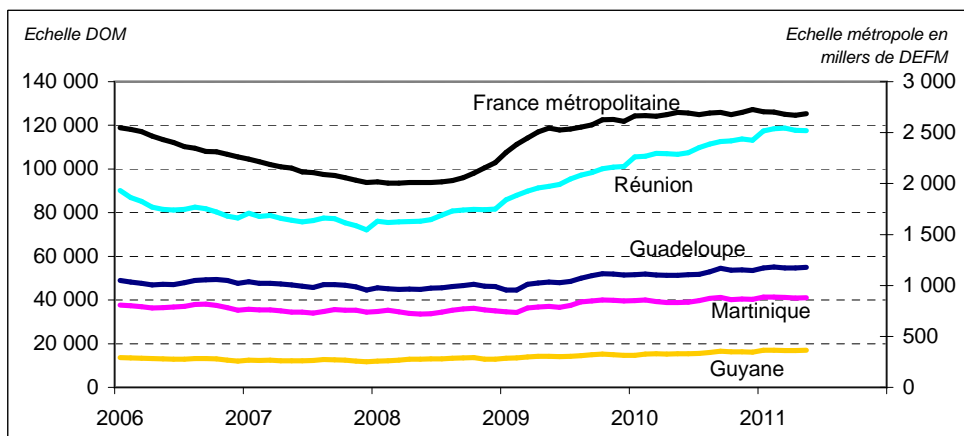
Source : STMT - Pôle emploi, Dares. Calculs des cvs : DIECCTE Réunion / SESE, Dares.

### Données de références pour La Réunion

<b>Population au 1er janvier 2010 (provisoire)</b>	<b>833 000</b>
<b>Population active 15 - 64 ans (second trimestre 2010)</b>	<b>338 900</b>
<b>Estimation d'emploi (2008 provisoire)</b>	<b>246 900</b>
Emplois salariés	226 700
Emplois non salariés	20 200
<b>Taux de chômage (second trimestre 2010)</b>	<b>28,9%</b>
Hommes	28,0%
Femmes	30,0%
De 15 à 24 ans	55,3%
De 25 à 49 ans	28,0%
De 50 à 64 ans	16,1%

Source : Insee

### Les demandeurs d'emploi en fin de mois de catégorie A dans les DOM



Source : DIECCTE - Nostra (données Pôle emploi brutes)

### Une hausse de 0,9 % sur un mois

Fin mai 2011, 118 380 réunionnais sont inscrits à Pôle emploi en catégorie A (en recherche active disponible et sans emploi), soit une augmentation de 0,9 % par rapport au mois précédent et de 10,2 % sur un an.

En France, le nombre de demandeurs d'emploi inscrits en catégorie A augmente de 0,6 % par rapport à la fin avril 2011 (+ 0,9 % en un an).

### Les jeunes et notamment les jeunes femmes sont les plus touchés

Fin mai 2011, à La Réunion, le nombre de demandeurs d'emploi de catégorie A augmente de 1,3 % pour les femmes (+ 13,5 % sur un an) et de + 0,5 % pour les hommes (+ 6,9 %). Le nombre de demandeurs d'emploi de catégorie A augmente quelque soit l'âge et le sexe. Les jeunes, et plus particulièrement les jeunes femmes, subissent la plus forte augmentation mensuelle de la demande d'emploi : +3,2 % pour les jeunes femmes et + 1,4 % pour les jeunes hommes. Le nombre de seniors demandeurs d'emploi augmente de + 1,3 % en mai (+ 23,1 % sur un an).

Le nombre de demandeurs d'emploi de longue durée de catégorie A, B ou C augmente de 1,7 % sur un mois et de 22,7 % sur un an.

### Les catégories de demandeurs d'emploi

- A** : En recherche active, disponibles sans emploi.
- B** : En recherche active, en activité réduite courte (78 heures ou moins au cours du mois précédent).
- C** : En recherche active, en activité réduite longue (plus de 78 heures au cours du mois précédent).
- D** : Sans recherche active, non disponible, sans emploi.
- E** : Sans recherche active, non disponibles, en emploi.

## Les Demandeurs d'emploi en fin de mois (DEFM données brutes)

mai 2011	Nord		Sud		Est		Ouest		La Réunion	
Données brutes (non corrigées des variations saisonnières)	Nombre	Variation sur 1 an	Nombre	Variation sur 1 an	Nombre	Variation sur 1 an	Nombre	Variation sur 1 an	Nombre	Variation sur 1 an
<b>Catégorie A</b>	<b>24 096</b>	<b>8,6%</b>	<b>49 291</b>	<b>10,3%</b>	<b>15 313</b>	<b>13,9%</b>	<b>28 906</b>	<b>9,8%</b>	<b>117 606</b>	<b>10,2%</b>
Hommes	11 965	5,1%	24 273	8,2%	7 645	8,1%	14 185	5,9%	58 068	7,0%
Femmes	12 131	12,2%	25 018	12,3%	7 668	20,3%	14 721	13,8%	59 538	13,6%
<b>Moins de 25 ans</b>	<b>3 732</b>	<b>2,2%</b>	<b>7 673</b>	<b>6,3%</b>	<b>2 668</b>	<b>10,6%</b>	<b>4 675</b>	<b>7,9%</b>	<b>18 748</b>	<b>6,4%</b>
Hommes	1 833	-3,7%	3 736	2,0%	1 354	5,0%	2 275	4,0%	9 198	1,7%
Femmes	1 899	8,6%	3 937	10,7%	1 314	17,0%	2 400	11,9%	9 550	11,4%
<b>De 25 à 49 ans</b>	<b>16 694</b>	<b>7,1%</b>	<b>33 408</b>	<b>8,7%</b>	<b>10 347</b>	<b>12,4%</b>	<b>19 705</b>	<b>7,6%</b>	<b>80 154</b>	<b>8,5%</b>
Hommes	8 197	3,5%	16 294	7,0%	5 058	5,7%	9 561	3,6%	39 110	5,2%
Femmes	8 497	10,8%	17 114	10,3%	5 289	19,7%	10 144	11,6%	41 044	11,9%
<b>De 50 ans et plus</b>	<b>3 670</b>	<b>24,2%</b>	<b>8 210</b>	<b>21,8%</b>	<b>2 298</b>	<b>25,6%</b>	<b>4 526</b>	<b>22,9%</b>	<b>18 704</b>	<b>23,0%</b>
Hommes	1 935	24,0%	4 243	20,2%	1 233	24,0%	2 349	18,5%	9 760	21,0%
Femmes	1 735	24,3%	3 967	23,7%	1 065	27,4%	2 177	28,0%	8 944	25,3%
<b>Handicapés</b>	<b>475</b>	<b>13,9%</b>	<b>674</b>	<b>-7,2%</b>	<b>290</b>	<b>0,0%</b>	<b>413</b>	<b>0,0%</b>	<b>1 852</b>	<b>0,3%</b>
Hommes	319	15,2%	519	-5,1%	224	1,4%	296	-4,2%	1 358	0,3%
Femmes	156	11,4%	155	-13,4%	66	-4,3%	117	12,5%	494	0,4%
<b>Par niveau de qualification</b>	<b>214</b>	<b>23,7%</b>	<b>333</b>	<b>-8,5%</b>	<b>144</b>	<b>-21,7%</b>	<b>248</b>	<b>16,4%</b>	<b>939</b>	<b>0,5%</b>
Manœuvres	1 554	-2,9%	4 807	7,1%	1 784	2,2%	2 581	4,9%	10 726	4,2%
Ouvriers spécialisés	1 348	-1,2%	4 040	5,8%	1 470	6,1%	2 314	3,9%	9 172	4,3%
Ouvriers qualifiés	1 043	3,5%	3 656	4,3%	793	0,9%	1 792	3,1%	7 284	3,5%
Employés non qualifiés	7 780	7,7%	16 347	11,0%	5 219	18,7%	9 059	11,5%	38 405	11,4%
Employés qualifiés	11 087	12,2%	18 814	13,3%	5 609	20,2%	11 814	12,0%	47 324	13,5%
Techniciens	364	19,3%	592	7,8%	130	0,0%	378	21,2%	1 464	13,0%
Agents de maîtrise	244	17,9%	270	10,2%	59	-3,3%	221	-6,4%	794	6,0%
Ingénieurs et cadres	462	7,2%	432	6,7%	105	11,7%	499	6,6%	1 498	7,2%
<b>Par niveau de formation</b>	<b>101</b>	<b>5,2%</b>	<b>81</b>	<b>-43,8%</b>	<b>83</b>	<b>-34,6%</b>	<b>98</b>	<b>-16,2%</b>	<b>363</b>	<b>-25,0%</b>
Bac + 3 ou 4 ans (I et II)	1 132	18,5%	1 203	19,9%	337	27,2%	907	11,8%	3 579	18,0%
Bac + 2 ans (III)	1 351	13,2%	2 090	14,6%	603	10,2%	1 497	14,6%	5 541	13,8%
Bac, BTN, BT, BP (IV)	3 991	11,1%	7 026	16,6%	2 340	23,5%	4 025	12,9%	17 382	15,3%
BEP, CAP (V)	8 922	8,7%	18 915	10,3%	6 483	14,5%	11 011	10,1%	45 331	10,5%
CEP, SES, BEPC (V BIS)	2 677	6,4%	5 916	10,8%	1 725	17,5%	3 508	9,7%	13 826	10,4%
1 <sup>er</sup> cycle, 2 <sup>ème</sup> degré (VI)	5 922	5,1%	14 060	6,4%	3 742	7,5%	7 860	7,1%	31 584	6,5%
<b>Catégorie B</b>	<b>1 503</b>	<b>14,8%</b>	<b>3 132</b>	<b>21,9%</b>	<b>726</b>	<b>11,5%</b>	<b>1 962</b>	<b>12,6%</b>	<b>7 323</b>	<b>16,8%</b>
<b>Catégorie C</b>	<b>1 937</b>	<b>12,8%</b>	<b>3 224</b>	<b>10,0%</b>	<b>856</b>	<b>12,5%</b>	<b>2 283</b>	<b>8,8%</b>	<b>8 300</b>	<b>10,6%</b>
<b>Catégorie D</b>	<b>986</b>	<b>-23,4%</b>	<b>1 131</b>	<b>-24,6%</b>	<b>612</b>	<b>-12,2%</b>	<b>994</b>	<b>-30,3%</b>	<b>3 723</b>	<b>-24,2%</b>
<b>Catégorie E</b>	<b>2 152</b>	<b>46,1%</b>	<b>4 127</b>	<b>-2,8%</b>	<b>1 471</b>	<b>45,4%</b>	<b>2 644</b>	<b>36,9%</b>	<b>10 394</b>	<b>20,0%</b>
<b>Catégorie ABC</b>	<b>27 536</b>	<b>9,2%</b>	<b>55 647</b>	<b>10,8%</b>	<b>16 895</b>	<b>13,7%</b>	<b>33 151</b>	<b>9,9%</b>	<b>133 229</b>	<b>10,6%</b>
<b>De longue durée (&gt; 1 an)</b>	<b>12 735</b>	<b>17,2%</b>	<b>29 609</b>	<b>24,3%</b>	<b>7 552</b>	<b>27,5%</b>	<b>15 824</b>	<b>22,0%</b>	<b>65 720</b>	<b>22,7%</b>
Hommes	6 347	19,0%	14 625	19,6%	3 781	24,5%	7 977	19,8%	32 730	20,1%
Femmes	6 388	15,5%	14 984	29,3%	3 771	30,6%	7 847	24,4%	32 990	25,4%

Source : DIECCTE - Nostra (données Pôle emploi)

### Part des différents publics demandeurs d'emploi de catégorie A

mai 2011	Nord	Sud	Est	Ouest	Réunion
<b>DEFM catégorie A</b>	<b>24 096</b>	<b>49 291</b>	<b>15 313</b>	<b>28 906</b>	<b>117 606</b>
Femmes	50,3%	50,8%	50,1%	50,9%	50,6%
Moins de 25 ans	15,5%	15,6%	17,4%	16,2%	15,9%
50 ans et plus	15,2%	16,7%	15,0%	15,7%	15,9%
Employés	78,3%	71,3%	70,7%	72,2%	72,9%
Ouvriers	9,9%	15,6%	14,8%	14,2%	14,0%
Niveaux de formation V et VI	72,7%	78,9%	78,0%	77,4%	77,2%
<b>DEFM catégorie ABC</b>	<b>27 536</b>	<b>55 647</b>	<b>16 895</b>	<b>33 151</b>	<b>133 229</b>
Longue durée (>1 an)	46,2%	53,2%	44,7%	47,7%	49,3%

Source : DIECCTE - Nostra (données Pôle emploi)

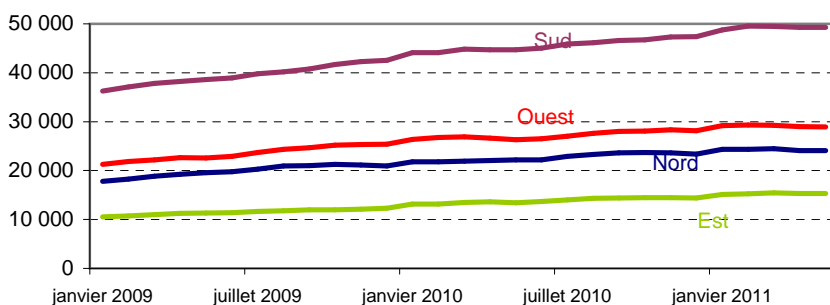
**Bassin Nord** : Sainte-Marie, Saint-Denis, Sainte-Suzanne.

**Bassin Sud** : Saint-Pierre, Le Tampon, Saint-Louis, Saint-Joseph, Petite-Ile, Saint-Philippe, Cilaos, Entre Deux, Etang Salé, Les Avirons.

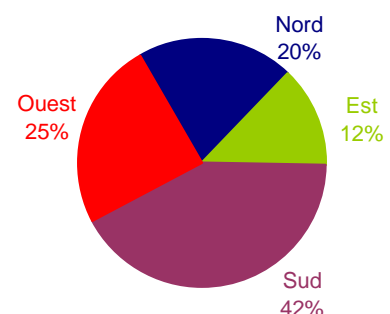
**Bassin Est** : Bras Panon, Plaine des Palmistes, Saint-André, Saint-Benoît, Sainte Rose, Salazie.

**Bassin Ouest** : Le Port, La Possession, Saint-Paul, Trois Bassins, Saint-Leu.

### Demandeurs d'emploi de catégorie A par bassin



Source : DIECCTE - Nostra (données Pôle emploi brutes)



Source : DIECCTE - Nostra (données Pôle emploi brute)

## Les inscriptions à Pôle emploi en catégorie A, B ou C

mai 2011	Nord		Sud		Est		Ouest		La Réunion	
Données brutes (non corrigées des variations saisonnières)	Cumul depuis janvier	Variation sur cumul année précédente	Cumul depuis janvier	Variation sur cumul année précédente	Cumul depuis janvier	Variation sur cumul année précédente	Cumul depuis janvier	Variation sur cumul année précédente	Cumul depuis janvier	Variation sur cumul année précédente
Fins de contrat (CDD)	2 488	19,3%	5 155	23,3%	1 863	22,9%	2 899	9,7%	12 405	19,0%
Fins de missions d'interim	134	-6,3%	165	10,7%	63	8,6%	165	-15,8%	527	-3,5%
Licenciements économiques*	294	-0,7%	350	-16,1%	147	-16,5%	299	-16,9%	1 090	-12,7%
Autres licenciements	503	5,5%	711	-2,1%	259	-5,1%	528	-5,9%	2 001	-1,8%
Démissions	305	0,3%	374	18,0%	128	-11,7%	311	0,6%	1 118	4,0%
Premières entrées	960	-31,8%	1 388	-31,8%	657	-31,8%	1 037	-29,7%	4 042	-31,3%
Reprises d'activité	1 091	27,9%	1 581	26,1%	699	26,6%	1 181	24,7%	4 552	26,2%
Autres cas	7 161	-3,9%	10 137	-7,4%	4 318	-6,7%	7 892	-8,6%	29 508	-6,8%
<b>Ensemble catégorie ABC</b>	<b>12 936</b>	<b>-0,6%</b>	<b>19 861</b>	<b>-0,8%</b>	<b>8 134</b>	<b>-2,2%</b>	<b>14 312</b>	<b>-5,4%</b>	<b>55 243</b>	<b>-2,2%</b>
Hommes	6 397	-1,3%	9 559	0,5%	4 063	-4,3%	7 161	-4,9%	27 180	-2,1%
Femmes	6 539	0,1%	10 302	-2,1%	4 071	0,0%	7 151	-5,8%	28 063	-2,3%
Moins de 25 ans	4 068	0,3%	6 227	0,3%	2 761	-0,1%	4 523	0,3%	17 579	0,3%
De 25 à 49 ans	7 856	-1,6%	11 955	-2,4%	4 774	-4,8%	8 715	-7,7%	33 300	-4,0%
50 ans et plus	1 012	3,8%	1 679	6,3%	599	12,0%	1 074	-8,1%	4 364	2,5%

Source : DIECCTE - Nostra (données Pôle emploi)

\* : y compris fins de convention de conversion, de PAP anticipé et de CRP

## Les sorties de Pôle emploi en catégorie A, B ou C

mai 2011	Nord		Sud		Est		Ouest		La Réunion	
Données brutes (non corrigées des variations saisonnières)	Cumul depuis janvier	Variation sur cumul année précédente	Cumul depuis janvier	Variation sur cumul année précédente	Cumul depuis janvier	Variation sur cumul année précédente	Cumul depuis janvier	Variation sur cumul année précédente	Cumul depuis janvier	Variation sur cumul année précédente
Reprises d'emploi déclarées	1 792	24,3%	3 426	-6,6%	1 314	23,0%	2 424	17,6%	8 956	8,7%
Entrées en stage	890	13,1%	1 074	-6,9%	490	4,3%	825	-27,8%	3 279	-7,7%
Arrêts de recherche	600	42,2%	677	14,0%	184	-10,2%	431	-2,9%	1 892	13,6%
Défauts d'actualisation	7 062	-1,9%	9 580	-0,2%	4 162	-6,1%	7 777	-4,4%	28 581	-2,7%
Radiations administratives	672	-3,9%	1 179	6,2%	603	0,5%	908	-11,3%	3 362	-2,1%
Autres cas	2 590	13,2%	1 153	21,8%	305	3,7%	469	-35,1%	4 517	6,2%
<b>Ensemble catégorie ABC</b>	<b>13 606</b>	<b>6,0%</b>	<b>17 089</b>	<b>0,1%</b>	<b>7 058</b>	<b>-0,1%</b>	<b>12 834</b>	<b>-5,1%</b>	<b>50 587</b>	<b>0,2%</b>
Hommes	6 908	7,8%	8 429	3,0%	3 622	2,6%	6 599	-2,0%	25 558	2,9%
Femmes	6 698	4,2%	8 660	-2,6%	3 436	-2,9%	6 235	-8,3%	25 029	-2,4%
Moins de 25 ans	3 975	3,3%	5 130	-3,4%	2 267	-0,7%	3 816	-5,1%	15 188	-1,8%
De 25 à 49 ans	8 559	6,4%	10 481	0,4%	4 270	-1,3%	7 978	-6,1%	31 288	-0,1%
50 ans et plus	1 072	13,4%	1 478	12,0%	521	13,5%	1 040	3,0%	4 111	10,1%

Source : DIECCTE - Nostra (données Pôle emploi)

## Les offres d'emploi enregistrées

mai 2011	Nord		Sud		Est		Ouest		La Réunion	
Données brutes (non corrigées des variations saisonnières)	Cumul depuis janvier	Variation sur cumul année précédente	Cumul depuis janvier	Variation sur cumul année précédente	Cumul depuis janvier	Variation sur cumul année précédente	Cumul depuis janvier	Variation sur cumul année précédente	Cumul depuis janvier	Variation sur cumul année précédente
Emplois durables (> 6 mois)	1 862	-9,9%	1 381	-33,9%	758	-15,3%	2 086	26,7%	6 087	-9,1%
Emplois temporaires (1 à 6 mois)	2 455	12,3%	2 688	-7,7%	801	-15,1%	2 584	4,7%	8 528	0,2%
Emplois occasionnels (< 1 mois)	849	7,5%	278	-24,5%	80	-16,7%	812	21,4%	2 019	5,0%
<b>Ensemble des offres</b>	<b>5 166</b>	<b>2,5%</b>	<b>4 347</b>	<b>-19,0%</b>	<b>1 639</b>	<b>-15,3%</b>	<b>5 482</b>	<b>14,6%</b>	<b>16 634</b>	<b>-2,9%</b>

Source : DIECCTE - Nostra (données Pôle emploi)

## Les offres d'emploi satisfaites

mai 2011	Nord		Sud		Est		Ouest		La Réunion	
Données brutes (non corrigées des variations saisonnières)	Cumul depuis janvier	Variation sur cumul année précédente	Cumul depuis janvier	Variation sur cumul année précédente	Cumul depuis janvier	Variation sur cumul année précédente	Cumul depuis janvier	Variation sur cumul année précédente	Cumul depuis janvier	Variation sur cumul année précédente
Emplois durables (> 6 mois)	1 485	-8,7%	1 190	-35,6%	641	-16,6%	1 672	22,2%	4 988	-11,1%
Emplois temporaires (1 à 6 mois)	2 189	11,7%	2 422	-11,0%	752	-11,7%	2 328	7,7%	7 691	0,0%
Emplois occasionnels (< 1 mois)	826	5,5%	235	-26,1%	75	-12,8%	777	18,8%	1 913	3,9%
<b>Ensemble des offres</b>	<b>4 500</b>	<b>3,0%</b>	<b>3 847</b>	<b>-21,3%</b>	<b>1 468</b>	<b>-14,0%</b>	<b>4 777</b>	<b>14,2%</b>	<b>14 592</b>	<b>-3,7%</b>

Source : DIECCTE - Nostra (données Pôle emploi)

## L'interim à La Réunion

	mai		Cumul de janvier à		Evolution du cumul
	2010	2011	mai 2010	mai 2011	
Contrats conclus	6 251	<b>6 842</b>	30 511	<b>31 003</b>	1,6%
Contrats en cours au dernier jour ouvré	1 942	<b>1 876</b>	-	-	-

Source : UNEDIC (Les données les plus récentes sont provisoires)

## Les politiques d'emploi et de formation à La Réunion

	Entrées dans le mois		Entrées cumulées de janvier à		Evolution du cumul
	mai 2010	mai 2011	mai 2010	mai 2011	
<b>Contrats de formation en alternance</b>					
<b>Contrats d'apprentissage (yc secteur public)</b>	<b>219</b>	<b>29</b>	<b>1 279</b>	<b>831</b>	<b>-35,0%</b>
<b>Contrats de professionnalisation</b>	<b>212</b>	<b>86</b>	<b>1 194</b>	<b>1 102</b>	<b>-7,7%</b>
dont femmes	127	<b>38</b>	566	<b>522</b>	-7,8%
dont jeunes de moins de 26 ans	156	<b>75</b>	826	<b>791</b>	-4,2%
<b>Contrats aidés</b>					
<b>CUI CAE-DOM (Secteur marchand)</b>	-	-	-	-	-
dont femmes	-	-	-	-	-
dont allocataires du RSA	-	-	-	-	-
<b>CUI CAE (Secteur non marchand)</b>	-	-	-	-	-
dont femmes	-	-	-	-	-
dont allocataires du RSA	-	-	-	-	-
<b>Insertion et formation des jeunes</b>					
<b>CIVIS</b>	-	-	-	-	-
dont femmes	-	-	-	-	-

Sources : DIECCTE - ASP

### Les contrats en alternance (formation - entreprise)

Contrat d'apprentissage : Contrat de travail de 1 à 3 ans, pour les jeunes de 16 à 25 ans, en vue de l'obtention d'une qualification professionnelle sanctionnée par un diplôme ou un titre professionnel.

Contrat de professionnalisation : Contrat de travail pour les jeunes de 16 à 25 ans ou les demandeurs d'emploi âgés de 26 ans et plus, en vue de l'obtention d'une qualification professionnelle.

### Les contrats aidés

CUI CAE-DOM (Contrat Unique d'Insertion - contrat d'accès à l'emploi) : Ce contrat s'adresse aux demandeurs d'emploi de longue durée (12 mois et plus), aux bénéficiaires du RSA ou de l'ASS, aux personnes reconnues handicapées, aux jeunes en difficulté d'insertion et aux personnes de 50 ans et plus sous conditions particulières. Il est réservé au secteur marchand.

CUI CAE (Contrat unique d'Insertion - Contrat d'accompagnement dans l'emploi) : A compter de janvier 2011, le CUI remplace, le CUI expérimental mis en place en janvier 2008 et le CAE. Il s'adresse aux bénéficiaires de minima sociaux (RSA, ASS, AAH), aux demandeurs d'emploi de longue durée (12 mois et plus) ou arrivant en fin de droit à l'ARE ou âgés de 50 ans ou plus et aux jeunes en difficulté d'insertion. Il est réservé au secteur non marchand.

### L'insertion et la formation des jeunes

CIVIS : Contrat d'insertion dans la vie sociale. Il a pour objectif d'organiser les actions nécessaires à la réalisation du projet d'insertion dans un emploi durable des jeunes de 16 à 25 ans rencontrant des difficultés particulières d'insertion.

Direction des entreprises, de la concurrence, de la consommation, du travail et de l'emploi de La Réunion (DIECCTE)  
112, rue de la République 97488 Saint-Denis Cedex – Tél.: 0262 94 07 07 - Fax : 0262 94 07 35

Directeur de la publication : Jean François Dutertre

Réalisation : Service études, statistiques et évaluations (SESE)

Internet : [www.travail-solidarite.gouv.fr/reunion](http://www.travail-solidarite.gouv.fr/reunion)