

### Les demandeurs d'emploi en fin de mois

Données CVS	Nombre de demandeurs d'emploi			Variation sur	
	avril 2010	mars 2011	avril 2011	un mois	un an
<b>Réunion</b>					
<b>Catégorie A</b>	<b>106 680</b>	<b>117 430</b>	<b>117 320</b>	<b>-0,1%</b>	<b>10,0%</b>
Hommes	53 940	57 730	<b>57 780</b>	0,1%	7,1%
Femmes	52 740	59 700	<b>59 540</b>	-0,3%	12,9%
Moins de 25 ans	18 870	19 780	<b>19 630</b>	-0,8%	4,0%
De 25 à 49 ans	73 280	79 890	<b>79 720</b>	-0,2%	8,8%
50 ans et plus	14 530	17 760	<b>17 970</b>	1,2%	23,7%
<b>Catégorie ABC</b>	<b>120 380</b>	<b>132 240</b>	<b>132 040</b>	<b>-0,2%</b>	<b>9,7%</b>
DELD (> 1 an)	50 190	63 150	<b>63 860</b>	1,1%	27,2%
<b>France entière</b>					
Catégorie A	2 878 000	2 910 000	<b>2 900 900</b>	-0,3%	0,8%
Catégorie ABC	4 152 200	4 306 200	<b>4 301 200</b>	-0,1%	3,6%

Source : STMT - Pôle emploi, Dares. Calculs des cvs : DIECCTE Réunion / SESE, Dares.

### Les demandeurs d'emploi en fin de mois de catégorie A

Données CVS	Nombre de demandeurs d'emploi			Variation sur	
	avril 2010	mars 2011	avril 2011	un mois	un an
Guadeloupe	51 860	55 270	<b>55 270</b>	0,0%	6,6%
Martinique	39 465	41 346	<b>41 514</b>	0,4%	5,2%
Guyane	15 311	16 821	<b>16 906</b>	0,5%	10,4%
<b>Réunion</b>	<b>106 680</b>	<b>117 430</b>	<b>117 320</b>	<b>-0,1%</b>	<b>10,0%</b>
Ensemble DOM	213 316	230 867	<b>231 010</b>	0,1%	8,3%
France métropolitaine	2 664 200	2 680 000	<b>2 669 100</b>	-0,4%	0,2%

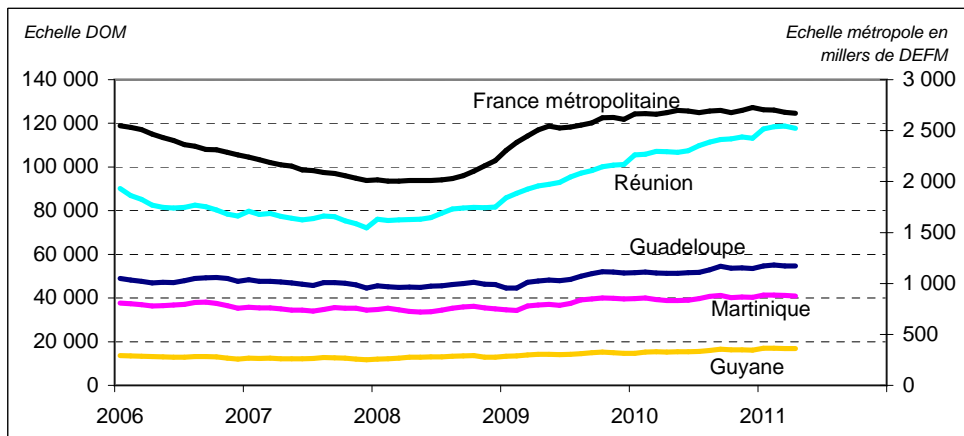
Source : STMT - Pôle emploi, Dares. Calculs des cvs : DIECCTE Réunion / SESE, Dares.

### Données de références pour La Réunion

<b>Population au 1er janvier 2010 (provisoire)</b>	<b>833 000</b>
<b>Population active 15 - 64 ans (second trimestre 2010)</b>	<b>338 900</b>
<b>Estimation d'emploi (2008 provisoire)</b>	<b>246 900</b>
Emplois salariés	226 700
Emplois non salariés	20 200
<b>Taux de chômage (second trimestre 2010)</b>	<b>28,9%</b>
Hommes	28,0%
Femmes	30,0%
De 15 à 24 ans	55,3%
De 25 à 49 ans	28,0%
De 50 à 64 ans	16,1%

Source : Insee

### Les demandeurs d'emploi en fin de mois de catégorie A dans les DOM



Source : DIECCTE - Nostra (données Pôle emploi brutes)

### Une baisse de 0,1 % sur un mois

Fin avril 2011, 117 320 réunionnais sont inscrits à Pôle emploi en catégorie A (en recherche active d'emploi, disponibles et sans aucune activité), soit une baisse de 0,1 % par rapport au mois précédent. Sur un an, la demande d'emploi a progressé de 10 %.

En France, le nombre de demandeurs d'emploi inscrits en catégorie A a diminué par rapport à la fin mars 2011 (- 0,3 %).

### La demande d'emploi baisse chez les femmes

Fin mars 2011, à La Réunion, le nombre de demandeurs d'emploi de catégorie A diminue de 0,3 % pour les femmes (+ 12,9 % sur un an) et augmente à nouveau pour les hommes avec + 0,1 % depuis mars 2011 (+ 7,1 % sur un an).

Le nombre de demandeurs d'emploi est en hausse pour les 50 ans et plus (+ 1,2 % en un mois). Il est en baisse pour les demandeurs d'emploi entre 25 et 49 ans (- 0,2 %) et en baisse plus marquée pour les jeunes (- 0,8 %).

Le nombre de demandeurs d'emploi de longue durée de catégorie A, B ou C augmente de 1,1 % sur un mois et de 22,7 % sur un an.

### Les catégories de demandeurs d'emploi

- A** : En recherche active, disponibles sans emploi.
- B** : En recherche active, en activité réduite courte (78 heures ou moins au cours du mois précédent).
- C** : En recherche active, en activité réduite longue (plus de 78 heures au cours du mois précédent).
- D** : Sans recherche active, non disponible, sans emploi.
- E** : Sans recherche active, non disponibles, en emploi.

## Les DEFM en fin de mois de données brutes

avril 2011	Nord		Sud		Est		Ouest		La Réunion	
Données brutes (non corrigées des variations saisonnières)	Nombre	Variation sur 1 an	Nombre	Variation sur 1 an	Nombre	Variation sur 1 an	Nombre	Variation sur 1 an	Nombre	Variation sur 1 an
<b>Catégorie A</b>	<b>24 106</b>	<b>9,4%</b>	<b>49 289</b>	<b>10,3%</b>	<b>15 329</b>	<b>12,6%</b>	<b>29 005</b>	<b>9,0%</b>	<b>117 729</b>	<b>10,1%</b>
Hommes	12 011	6,9%	24 333	8,4%	7 648	7,1%	14 298	5,6%	58 290	7,2%
Femmes	12 095	12,0%	24 956	12,2%	7 681	18,8%	14 707	12,5%	59 439	13,0%
<b>Moins de 25 ans</b>	<b>3 693</b>	<b>2,1%</b>	<b>7 571</b>	<b>3,9%</b>	<b>2 661</b>	<b>8,5%</b>	<b>4 633</b>	<b>3,8%</b>	<b>18 558</b>	<b>4,1%</b>
Hommes	1 848	-0,7%	3 702	-0,8%	1 356	3,2%	2 292	1,2%	9 198	0,3%
Femmes	1 845	5,1%	3 869	8,7%	1 305	14,7%	2 341	6,5%	9 360	8,2%
<b>De 25 à 49 ans</b>	<b>16 719</b>	<b>8,0%</b>	<b>33 479</b>	<b>9,1%</b>	<b>10 387</b>	<b>11,4%</b>	<b>19 837</b>	<b>7,5%</b>	<b>80 422</b>	<b>8,8%</b>
Hommes	8 213	4,9%	16 389	7,7%	5 064	4,5%	9 647	4,0%	39 313	5,8%
Femmes	8 506	11,1%	17 090	10,4%	5 323	18,8%	10 190	11,1%	41 109	11,7%
<b>De 50 ans et plus</b>	<b>3 694</b>	<b>26,1%</b>	<b>8 239</b>	<b>22,7%</b>	<b>2 281</b>	<b>24,8%</b>	<b>4 535</b>	<b>22,5%</b>	<b>18 749</b>	<b>23,6%</b>
Hommes	1 950	26,4%	4 242	21,0%	1 228	25,3%	2 359	17,8%	9 779	21,8%
Femmes	1 744	25,7%	3 997	24,6%	1 053	24,2%	2 176	28,1%	8 970	25,6%
<b>Handicapés</b>	<b>478</b>	<b>14,6%</b>	<b>690</b>	<b>-4,4%</b>	<b>298</b>	<b>6,0%</b>	<b>416</b>	<b>0,7%</b>	<b>1 882</b>	<b>2,7%</b>
Hommes	321	14,2%	534	-2,7%	229	5,5%	296	-3,3%	1 380	2,0%
Femmes	157	15,4%	156	-9,8%	69	7,8%	120	12,1%	502	4,6%
<b>Par niveau de qualification</b>	<b>201</b>	<b>28,0%</b>	<b>316</b>	<b>-6,2%</b>	<b>120</b>	<b>-45,5%</b>	<b>216</b>	<b>-8,1%</b>	<b>853</b>	<b>-10,1%</b>
Manœuvres	1 560	-3,0%	4 836	6,8%	1 812	3,1%	2 588	5,2%	10 796	4,3%
Ouvriers spécialisés	1 343	2,1%	4 083	6,9%	1 470	4,3%	2 352	4,0%	9 248	5,0%
Ouvriers qualifiés	1 053	6,1%	3 681	4,9%	800	1,5%	1 797	1,5%	7 331	3,8%
Employés non qualifiés	7 749	7,6%	16 205	10,2%	5 204	15,8%	9 082	10,0%	38 240	10,3%
Employés qualifiés	11 120	13,0%	18 874	13,6%	5 615	20,4%	11 861	11,7%	47 470	13,8%
Techniciens	345	20,6%	597	9,9%	139	9,4%	374	15,4%	1 455	13,7%
Agents de maîtrise	257	20,1%	270	14,9%	64	6,7%	228	0,4%	819	11,3%
Ingénieurs et cadres	478	14,4%	427	7,6%	105	19,3%	507	10,5%	1 517	11,4%
<b>Par niveau de formation</b>	<b>88</b>	<b>8,6%</b>	<b>70</b>	<b>-43,1%</b>	<b>58</b>	<b>-64,4%</b>	<b>75</b>	<b>-47,6%</b>	<b>291</b>	<b>-42,9%</b>
Bac + 3 ou 4 ans (I et II)	1 142	23,3%	1 208	22,3%	344	38,2%	934	15,9%	3 628	22,2%
Bac + 2 ans (III)	1 339	13,8%	2 070	13,7%	647	18,3%	1 514	14,2%	5 570	14,4%
Bac, BTN, BT, BP (IV)	3 983	8,9%	6 979	15,9%	2 344	19,6%	4 016	12,5%	17 322	13,9%
BEP, CAP (V)	8 905	9,3%	19 025	10,5%	6 508	13,5%	11 106	9,9%	45 544	10,5%
CEP, SES, BEPC (V BIS)	2 713	9,4%	5 861	9,9%	1 701	16,7%	3 513	8,1%	13 788	10,1%
1 <sup>er</sup> cycle, 2 <sup>ème</sup> degré (VI)	5 936	6,7%	14 076	6,7%	3 727	6,6%	7 847	5,9%	31 586	6,5%
<b>Catégorie B</b>	<b>1 452</b>	<b>12,5%</b>	<b>2 985</b>	<b>19,5%</b>	<b>710</b>	<b>3,3%</b>	<b>1 905</b>	<b>10,1%</b>	<b>7 052</b>	<b>13,6%</b>
<b>Catégorie C</b>	<b>1 890</b>	<b>5,6%</b>	<b>3 079</b>	<b>3,0%</b>	<b>808</b>	<b>8,0%</b>	<b>2 107</b>	<b>-2,2%</b>	<b>7 884</b>	<b>2,7%</b>
<b>Catégorie D</b>	<b>941</b>	<b>-30,9%</b>	<b>1 167</b>	<b>-29,9%</b>	<b>553</b>	<b>-25,0%</b>	<b>999</b>	<b>-29,8%</b>	<b>3 660</b>	<b>-29,4%</b>
<b>Catégorie E</b>	<b>2 142</b>	<b>48,3%</b>	<b>4 143</b>	<b>-2,1%</b>	<b>1 485</b>	<b>48,5%</b>	<b>2 615</b>	<b>40,0%</b>	<b>10 385</b>	<b>21,5%</b>
<b>Catégorie ABC</b>	<b>27 448</b>	<b>9,3%</b>	<b>55 353</b>	<b>10,3%</b>	<b>16 847</b>	<b>12,0%</b>	<b>33 017</b>	<b>8,3%</b>	<b>132 665</b>	<b>9,8%</b>
<b>De longue durée (&gt; 1 an)</b>	<b>12 628</b>	<b>17,8%</b>	<b>29 336</b>	<b>24,7%</b>	<b>7 468</b>	<b>27,5%</b>	<b>15 742</b>	<b>21,5%</b>	<b>65 174</b>	<b>22,8%</b>
Hommes	6 302	22,2%	14 544	21,4%	3 768	27,0%	7 946	19,9%	32 560	21,8%
Femmes	6 326	13,8%	14 792	28,0%	3 700	28,1%	7 796	23,2%	32 614	23,9%

Source : DIECCTE - Nostra (données Pôle emploi)

### Part des différents publics demandeurs d'emploi de catégorie A

avril 2011	Nord	Sud	Est	Ouest	Réunion
<b>DEFM catégorie A</b>	<b>24 106</b>	<b>49 289</b>	<b>15 329</b>	<b>29 005</b>	<b>117 729</b>
Femmes	50,2%	50,6%	50,1%	50,7%	50,5%
Moins de 25 ans	15,3%	15,4%	17,4%	16,0%	15,8%
50 ans et plus	15,3%	16,7%	14,9%	15,6%	15,9%
Employés	78,3%	71,2%	70,6%	72,2%	72,8%
Ouvriers	9,9%	15,8%	14,8%	14,3%	14,1%
Niveaux de formation V et VI	72,8%	79,0%	77,9%	77,5%	77,2%
<b>DEFM catégorie ABC</b>	<b>27 448</b>	<b>55 353</b>	<b>16 847</b>	<b>33 017</b>	<b>132 665</b>
Longue durée (>1 an)	46,0%	53,0%	44,3%	47,7%	49,1%

Source : DIECCTE - Nostra (données Pôle emploi)

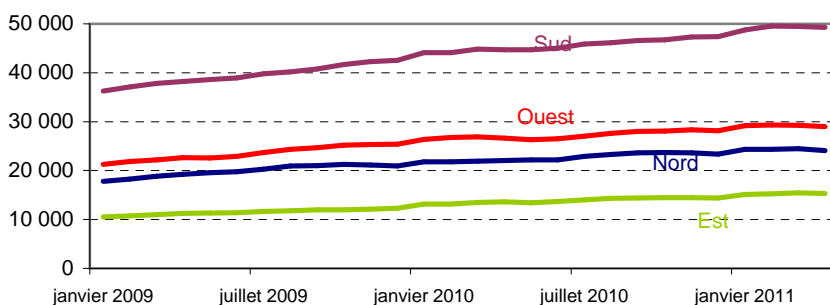
**Bassin Nord** : Sainte-Marie, Saint-Denis, Sainte-Suzanne.

**Bassin Sud** : Saint-Pierre, Le Tampon, Saint-Louis, Saint-Joseph, Petite-Ile, Saint-Philippe, Cilaos, Entre Deux, Etang Salé, Les Avirons.

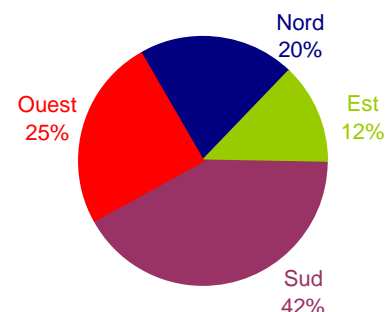
**Bassin Est** : Bras Panon, Plaine des Palmistes, Saint-André, Saint-Benoît, Sainte Rose, Salazie.

**Bassin Ouest** : Le Port, La Possession, Saint-Paul, Trois Bassins, Saint-Leu.

### Demandeurs d'emploi de catégorie A par bassin



Source : DIECCTE - Nostra (données Pôle emploi brutes)



Source : DIECCTE - Nostra (données Pôle emploi brute)

## Les inscriptions à Pôle emploi en catégorie A, B ou C

avril 2011	Nord		Sud		Est		Ouest		La Réunion	
<i>Données brutes (non corrigées des variations saisonnières)</i>	Cumul depuis janvier	Variation sur cumul année précédente	Cumul depuis janvier	Variation sur cumul année précédente	Cumul depuis janvier	Variation sur cumul année précédente	Cumul depuis janvier	Variation sur cumul année précédente	Cumul depuis janvier	Variation sur cumul année précédente
Fins de contrat (CDD)	2 083	24,4%	4 453	25,5%	1 600	22,0%	2 365	5,5%	10 501	19,7%
Fins de missions d'interim	101	-9,0%	138	15,0%	53	8,2%	136	-16,0%	428	-3,2%
Licenciements économiques*	233	0,4%	274	-21,3%	124	-12,1%	234	-25,2%	865	-16,3%
Autres licenciements	401	4,7%	556	-5,4%	206	-9,3%	434	-6,9%	1 597	-4,0%
Démissions	255	-0,4%	301	14,9%	101	-16,5%	245	-5,8%	902	0,3%
Premières entrées	766	-34,8%	1 122	-34,0%	506	-38,0%	830	-34,4%	3 224	-34,9%
Reprises d'activité	910	33,4%	1 281	25,2%	591	27,4%	954	20,2%	3 736	26,1%
Autres cas	5 800	-5,6%	8 123	-9,5%	3 514	-7,6%	6 406	-11,4%	23 843	-8,8%
<b>Ensemble catégorie ABC</b>	<b>10 549</b>	<b>-1,0%</b>	<b>16 248</b>	<b>-1,9%</b>	<b>6 695</b>	<b>-3,4%</b>	<b>11 604</b>	<b>-8,9%</b>	<b>45 096</b>	<b>-3,8%</b>
Hommes	5 199	-2,4%	7 811	-0,1%	3 342	-5,9%	5 825	-7,8%	22 177	-3,6%
Femmes	5 350	0,4%	8 437	-3,5%	3 353	-0,8%	5 779	-9,9%	22 919	-4,0%
Moins de 25 ans	3 270	-2,0%	4 999	-2,8%	2 246	-0,5%	3 654	-4,7%	14 169	-2,8%
De 25 à 49 ans	6 418	-1,8%	9 863	-2,5%	3 960	-6,5%	7 071	-10,4%	27 312	-5,1%
50 ans et plus	861	10,5%	1 386	6,7%	489	11,4%	879	-12,7%	3 615	2,6%

Source : DIECCTE - Nostra (données Pôle emploi)

\* : y compris fins de convention de conversion, de PAP anticipé et de CRP

## Les sorties de Pôle emploi en catégorie A, B ou C

avril 2011	Nord		Sud		Est		Ouest		La Réunion	
<i>Données brutes (non corrigées des variations saisonnières)</i>	Cumul depuis janvier	Variation sur cumul année précédente	Cumul depuis janvier	Variation sur cumul année précédente	Cumul depuis janvier	Variation sur cumul année précédente	Cumul depuis janvier	Variation sur cumul année précédente	Cumul depuis janvier	Variation sur cumul année précédente
Reprises d'emploi déclarées	2 083	24,4%	4 453	25,5%	1 600	22,0%	2 365	5,5%	10 501	19,7%
Entrées en stage	101	-9,0%	138	15,0%	53	8,2%	136	-16,0%	428	-3,2%
Arrêts de recherche	233	0,4%	274	-21,3%	124	-12,1%	234	-25,2%	865	-16,3%
Défauts d'actualisation	401	4,7%	556	-5,4%	206	-9,3%	434	-6,9%	1 597	-4,0%
Radiations administratives	255	-0,4%	301	14,9%	101	-16,5%	245	-5,8%	902	0,3%
Autres cas	766	-34,8%	1 122	-34,0%	506	-38,0%	830	-34,4%	3 224	-34,9%
<b>Ensemble catégorie ABC</b>	<b>910</b>	<b>33,4%</b>	<b>1 281</b>	<b>25,2%</b>	<b>591</b>	<b>27,4%</b>	<b>954</b>	<b>20,2%</b>	<b>3 736</b>	<b>26,1%</b>
Hommes	5 800	-5,6%	8 123	-9,5%	3 514	-7,6%	6 406	-11,4%	23 843	-8,8%
Femmes	10 549	-1,0%	16 248	-1,9%	6 695	-3,4%	11 604	-8,9%	45 096	-3,8%
Moins de 25 ans	5 199	-2,4%	7 811	-0,1%	3 342	-5,9%	5 825	-7,8%	22 177	-3,6%
De 25 à 49 ans	5 350	0,4%	8 437	-3,5%	3 353	-0,8%	5 779	-9,9%	22 919	-4,0%
50 ans et plus	3 270	-2,0%	4 999	-2,8%	2 246	-0,5%	3 654	-4,7%	14 169	-2,8%

Source : DIECCTE - Nostra (données Pôle emploi)

## Les offres d'emploi enregistrées

avril 2011	Nord		Sud		Est		Ouest		La Réunion	
<i>Données brutes (non corrigées des variations saisonnières)</i>	Cumul depuis janvier	Variation sur cumul année précédente	Cumul depuis janvier	Variation sur cumul année précédente	Cumul depuis janvier	Variation sur cumul année précédente	Cumul depuis janvier	Variation sur cumul année précédente	Cumul depuis janvier	Variation sur cumul année précédente
Emplois durables (> 6 mois)	1 427	-14,3%	1 071	-36,0%	558	-28,6%	1 743	26,7%	4 799	-12,7%
Emplois temporaires (1 à 6 mois)	2 014	21,4%	2 220	-11,1%	641	-15,0%	2 300	14,0%	7 175	3,6%
Emplois occasionnels (< 1 mois)	702	3,5%	200	-32,2%	72	7,5%	482	-7,7%	1 456	-6,8%
<b>Ensemble des offres</b>	<b>4 143</b>	<b>3,5%</b>	<b>3 491</b>	<b>-21,8%</b>	<b>1 271</b>	<b>-20,7%</b>	<b>4 525</b>	<b>15,6%</b>	<b>13 430</b>	<b>-4,0%</b>

Source : DIECCTE - Nostra (données Pôle emploi)

## Les offres d'emploi satisfaites

avril 2011	Nord		Sud		Est		Ouest		La Réunion	
<i>Données brutes (non corrigées des variations saisonnières)</i>	Cumul depuis janvier	Variation sur cumul année précédente	Cumul depuis janvier	Variation sur cumul année précédente	Cumul depuis janvier	Variation sur cumul année précédente	Cumul depuis janvier	Variation sur cumul année précédente	Cumul depuis janvier	Variation sur cumul année précédente
Emplois durables (> 6 mois)	1 133	-16,3%	943	-36,7%	470	-28,9%	1 360	17,4%	3 906	-16,2%
Emplois temporaires (1 à 6 mois)	1 850	24,5%	1 960	-16,8%	584	-13,1%	2 045	20,7%	6 439	3,7%
Emplois occasionnels (< 1 mois)	738	12,0%	186	-36,3%	66	17,9%	451	-4,7%	1 441	-2,6%
<b>Ensemble des offres</b>	<b>3 721</b>	<b>6,3%</b>	<b>3 089</b>	<b>-25,4%</b>	<b>1 120</b>	<b>-19,4%</b>	<b>3 856</b>	<b>16,0%</b>	<b>11 786</b>	<b>-4,6%</b>

Source : DIECCTE - Nostra (données Pôle emploi)

## L'interim à La Réunion

	Entrées dans le mois		Cumul de janvier à		Evolution du cumul
	avril 2010	avril 2011	avril 2010	avril 2011	
Contrats conclus	6 383	<b>5 471</b>	24 260	<b>23 991</b>	-1,1%
Contrats en cours au dernier jour ouvré	1 848	<b>1 656</b>	7 506	<b>6 825</b>	-9,1%

Source : UNEDIC (Les données les plus récentes sont provisoires)

## Les politiques d'emploi et de formation à La Réunion

	Entrées dans le mois		Entrées cumulées de janvier à		Evolution du cumul
	avril 2010	avril 2011	avril 2010	avril 2011	
<b>Contrats de formation en alternance</b>					
<b>Contrats d'apprentissage (yc secteur public)</b>	<b>126</b>	<b>176</b>	<b>1 060</b>	<b>802</b>	<b>-24,3%</b>
<b>Contrats de professionnalisation</b>	<b>223</b>	<b>155</b>	<b>982</b>	<b>1 016</b>	<b>3,5%</b>
dont femmes	121	<b>89</b>	439	<b>484</b>	10,3%
dont jeunes de moins de 26 ans	191	<b>136</b>	670	<b>716</b>	6,9%
<b>Contrats aidés</b>					
<b>CUI CAE-DOM (Secteur marchand)</b>	-	-	-	-	-
dont femmes	-	-	-	-	-
dont allocataires du RSA	-	-	-	-	-
<b>CUI CAE (Secteur non marchand)</b>	-	-	-	-	-
dont femmes	-	-	-	-	-
dont allocataires du RSA	-	-	-	-	-
<b>Insertion et formation des jeunes</b>					
<b>CIVIS</b>	<b>379</b>	-	<b>1 091</b>	-	-
dont femmes	-	-	-	-	-

Sources : DIECCTE - ASP

### Les contrats en alternance (formation - entreprise)

Contrat d'apprentissage : Contrat de travail de 1 à 3 ans, pour les jeunes de 16 à 25 ans, en vue de l'obtention d'une qualification professionnelle sanctionnée par un diplôme ou un titre professionnel.

Contrat de professionnalisation : Contrat de travail pour les jeunes de 16 à 25 ans ou les demandeurs d'emploi âgés de 26 ans et plus, en vue de l'obtention d'une qualification professionnelle.

### Les contrats aidés

CUI CAE-DOM (Contrat Unique d'Insertion - contrat d'accès à l'emploi) : Ce contrat s'adresse aux demandeurs d'emploi de longue durée (12 mois et plus), aux bénéficiaires du RSA ou de l'ASS, aux personnes reconnues handicapées, aux jeunes en difficulté d'insertion et aux personnes de 50 ans et plus sous conditions particulières. Il est réservé au secteur marchand.

CUI CAE (Contrat unique d'Insertion - Contrat d'accompagnement dans l'emploi) : A compter de janvier 2011, le CUI remplace, le CUI expérimental mis en place en janvier 2008 et le CAE. Il s'adresse aux bénéficiaires de minima sociaux (RSA, ASS, AAH), aux demandeurs d'emploi de longue durée (12 mois et plus) ou arrivant en fin de droit à l'ARE ou âgés de 50 ans ou plus et aux jeunes en difficulté d'insertion. Il est réservé au secteur non marchand.

### L'insertion et la formation des jeunes

CIVIS : Contrat d'insertion dans la vie sociale. Il a pour objectif d'organiser les actions nécessaires à la réalisation du projet d'insertion dans un emploi durable des jeunes de 16 à 25 ans rencontrant des difficultés particulières d'insertion.

Direction des entreprises, de la concurrence, de la consommation, du travail et de l'emploi de La Réunion (DIECCTE)  
112, rue de la République 97488 Saint-Denis Cedex – Tél.: 0262 94 07 07 - Fax : 0262 94 07 35

Directeur de la publication : Jean François Dutertre

Réalisation : Service études, statistiques et évaluations (SESE)

Internet : [www.travail-solidarite.gouv.fr/reunion](http://www.travail-solidarite.gouv.fr/reunion)