

### Les demandeurs d'emploi en fin de mois

Données CVS	Nombre de demandeurs d'emploi			Variation sur	
	janvier 2010	décembre 2010	janvier 2011	un mois	un an
<b>Réunion</b>					
<b>Catégorie A</b>	<b>103 780</b>	<b>115 900</b>	<b>115 330</b>	<b>-0,5%</b>	<b>11,1%</b>
Hommes	52 760	57 670	<b>56 990</b>	-1,2%	8,0%
Femmes	51 020	58 230	<b>58 340</b>	0,2%	14,3%
Moins de 25 ans	18 500	19 420	<b>19 230</b>	-1,0%	3,9%
De 25 à 49 ans	71 510	78 940	<b>78 870</b>	-0,1%	10,3%
50 ans et plus	13 770	17 540	<b>17 230</b>	-1,8%	25,1%
<b>Catégorie ABC</b>	<b>117 450</b>	<b>131 200</b>	<b>130 790</b>	<b>-0,3%</b>	<b>11,4%</b>
DELD (> 1 an)	49 060	62 830	<b>63 150</b>	0,5%	28,7%
<b>France entière</b>					
Catégorie A	2 875 800	2 948 800	<b>2 933 200</b>	-0,5%	2,0%
Catégorie ABC	4 111 400	4 298 700	<b>4 303 700</b>	0,1%	4,7%

Source : STMT - Pôle emploi, Dares. Calculs des cvs : DIECCTE Réunion / SESE, Dares.

### Les demandeurs d'emploi en fin de mois de catégorie A

Données CVS	Nombre de demandeurs d'emploi			Variation sur	
	janvier 2010	décembre 2010	janvier 2011	un mois	un an
Guadeloupe	51 580	53 660	<b>54 670</b>	1,9%	6,0%
Martinique	39 827	40 470	<b>41 490</b>	2,5%	4,2%
Guyane	14 988	16 671	<b>17 338</b>	4,0%	15,7%
<b>Réunion</b>	<b>103 780</b>	<b>115 900</b>	<b>115 330</b>	<b>-0,5%</b>	<b>11,1%</b>
Ensemble DOM	210 175	226 701	<b>228 828</b>	0,9%	8,9%
France métropolitaine	2 665 800	2 722 500	<b>2 703 200</b>	-0,7%	1,4%

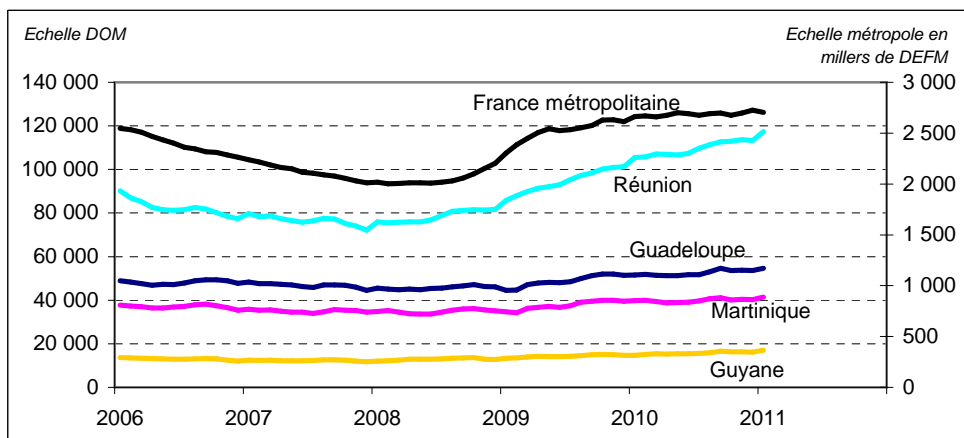
Source : STMT - Pôle emploi, Dares. Calculs des cvs : DIECCTE Réunion / SESE, Dares.

### Données de références pour La Réunion

<b>Population au 1er janvier 2010 (provisoire)</b>	<b>833 000</b>
<b>Population active 15 - 64 ans (second trimestre 2010)</b>	<b>338 900</b>
<b>Estimation d'emploi (2008 provisoire)</b>	<b>246 900</b>
Emplois salariés	226 700
Emplois non salariés	20 200
<b>Taux de chômage (second trimestre 2010)</b>	<b>28,9%</b>
Hommes	28,0%
Femmes	30,0%
De 15 à 24 ans	55,3%
De 25 à 49 ans	28,0%
De 50 à 64 ans	16,1%

Source : Insee

### Les demandeurs d'emploi en fin de mois de catégorie A dans les DOM



Source : DIECCTE - Nostra (données Pôle emploi brutes)

### Une baisse de 0,5 % sur un mois

Fin janvier 2010, 115 330 réunionnais sont inscrits à Pôle emploi en catégorie A (en recherche active d'emploi, disponibles et sans aucune activité), soit une baisse de 0,5 % sur un mois et une hausse de 11, % sur un an.

En France, le nombre de demandeurs d'emploi inscrits en catégorie A a diminué de 0,5 % sur un mois (+2 % sur un an).

### La demande d'emploi baisse pour tous les âges

Le nombre d'hommes demandeurs Fin janvier 2011, à La Réunion, le nombre de demandeurs d'emploi de catégorie A augmente de 0,2 % pour les femmes (+14,3 % sur un an). En revanche, il baisse de 1,2 % pour les hommes (+8,0 % sur un an).

Le nombre de demandeurs d'emploi est en baisse pour tous les âges. La plus forte baisse concerne les seniors (-1,8 %), les hommes baissant de 1,2 % et les femmes de 2,4 %. Le nombre de jeunes demandeurs d'emploi baisse aussi, de 1% globalement (celui des femmes jeunes baisse de 0,9 % et celui des hommes jeunes de 1 %). Seules les femmes de 25 à 49 ans sont plus nombreuses en janvier qu'en décembre.

Le nombre de demandeurs d'emploi de longue durée de catégorie A, B ou C augmente de 0,5% sur un mois et de 28,7 % sur un an.

### Les catégories de demandeurs d'emploi

- A** : En recherche active, disponibles sans emploi.
- B** : En recherche active, en activité réduite courte (78 heures ou moins au cours du mois précédent).
- C** : En recherche active, en activité réduite longue (plus de 78 heures au cours du mois précédent).
- D** : Sans recherche active, non disponible, sans emploi.
- E** : Sans recherche active, non disponibles, en emploi.

## Les données d'emploi en fin de mois (DEFM données brutes)

janvier 2011	Nord		Sud		Est		Ouest		La Réunion	
<i>Données brutes (non corrigées des variations saisonnières)</i>	Nombre	Variation sur 1 an	Nombre	Variation sur 1 an	Nombre	Variation sur 1 an	Nombre	Variation sur 1 an	Nombre	Variation sur 1 an
<b>Catégorie A</b>	<b>24 314</b>	<b>11,4%</b>	<b>48 787</b>	<b>10,5%</b>	<b>15 110</b>	<b>14,8%</b>	<b>29 161</b>	<b>10,5%</b>	<b>117 372</b>	<b>11,2%</b>
Hommes	12 244	9,5%	24 391	7,7%	7 692	9,6%	14 589	7,0%	58 916	8,1%
Femmes	12 070	13,5%	24 396	13,5%	7 418	20,7%	14 572	14,2%	58 456	14,5%
<b>Moins de 25 ans</b>	<b>3 557</b>	<b>2,5%</b>	<b>7 164</b>	<b>2,5%</b>	<b>2 470</b>	<b>10,0%</b>	<b>4 488</b>	<b>3,7%</b>	<b>17 679</b>	<b>3,8%</b>
Hommes	1 812	1,5%	3 545	-0,6%	1 275	2,4%	2 225	-0,4%	8 857	0,3%
Femmes	1 745	3,5%	3 619	5,8%	1 195	19,4%	2 263	8,2%	8 822	7,6%
<b>De 25 à 49 ans</b>	<b>17 035</b>	<b>10,6%</b>	<b>33 371</b>	<b>9,4%</b>	<b>10 347</b>	<b>13,9%</b>	<b>20 115</b>	<b>9,1%</b>	<b>80 868</b>	<b>10,1%</b>
Hommes	8 444	7,4%	16 568	6,4%	5 180	8,3%	9 962	5,9%	40 154	6,7%
Femmes	8 591	13,8%	16 803	12,5%	5 167	20,2%	10 153	12,5%	40 714	13,7%
<b>De 50 ans et plus</b>	<b>3 722</b>	<b>26,5%</b>	<b>8 252</b>	<b>24,1%</b>	<b>2 293</b>	<b>24,8%</b>	<b>4 558</b>	<b>25,1%</b>	<b>18 825</b>	<b>24,9%</b>
Hommes	1 988	29,2%	4 278	22,2%	1 237	24,9%	2 402	20,6%	9 905	23,5%
Femmes	1 734	23,5%	3 974	26,4%	1 056	24,5%	2 156	30,6%	8 920	26,6%
<b>Handicapés</b>	<b>382</b>	<b>-12,2%</b>	<b>657</b>	<b>-7,3%</b>	<b>269</b>	<b>-5,3%</b>	<b>414</b>	<b>7,5%</b>	<b>1 722</b>	<b>-5,0%</b>
Hommes	255	-15,3%	510	-6,3%	208	-4,6%	290	3,9%	1 263	-5,9%
Femmes	127	-5,2%	147	-10,9%	61	-7,6%	124	17,0%	459	-2,5%
<b>Par niveau de qualification</b>	<b>24 314</b>	<b>11,4%</b>	<b>48 787</b>	<b>10,5%</b>	<b>15 110</b>	<b>14,8%</b>	<b>29 161</b>	<b>10,5%</b>	<b>117 372</b>	<b>11,2%</b>
Manœuvres	1 646	2,7%	4 826	8,1%	1 842	10,4%	2 607	3,7%	10 921	6,5%
Ouvriers spécialisés	1 450	8,5%	4 109	6,6%	1 460	2,0%	2 445	7,8%	9 464	6,4%
Ouvriers qualifiés	1 084	7,5%	3 841	6,1%	875	6,4%	1 902	4,2%	7 702	5,9%
Employés non qualifiés	7 738	8,4%	15 741	11,2%	5 034	17,8%	8 978	12,8%	37 491	11,8%
Employés qualifiés	11 099	15,5%	18 578	13,0%	5 445	20,9%	11 796	12,6%	46 918	14,3%
Techniciens	343	5,9%	598	0,2%	135	-1,5%	415	13,1%	1 491	4,6%
Agents de maîtrise	258	18,9%	263	10,0%	61	-6,2%	239	0,0%	821	8,0%
Ingénieurs et cadres	502	19,5%	466	10,2%	116	23,4%	502	3,3%	1 586	11,5%
<b>Par niveau de formation</b>	<b>24 314</b>	<b>11,4%</b>	<b>48 787</b>	<b>10,5%</b>	<b>15 110</b>	<b>14,8%</b>	<b>29 161</b>	<b>10,5%</b>	<b>117 372</b>	<b>11,2%</b>
Bac + 3 ou 4 ans (I et II)	1 183	24,9%	1 225	13,0%	359	40,2%	991	15,4%	3 758	19,5%
Bac + 2 ans (III)	1 330	7,9%	2 094	9,9%	608	10,3%	1 545	14,0%	5 577	10,6%
Bac, BTN, BT, BP (IV)	3 905	9,8%	6 685	9,2%	2 247	18,0%	4 044	13,9%	16 881	11,5%
BEP, CAP (V)	9 002	11,0%	18 814	11,0%	6 407	15,2%	11 032	8,7%	45 255	11,0%
CEP, SES, BEPC (V BIS)	2 754	14,1%	5 757	13,1%	1 664	20,9%	3 483	11,3%	13 658	13,8%
1 <sup>er</sup> cycle, 2 <sup>ème</sup> degré (VI)	6 054	10,8%	14 103	9,7%	3 742	10,2%	7 933	10,2%	31 832	10,1%
<b>Catégorie B</b>	<b>1 450</b>	<b>9,1%</b>	<b>2 903</b>	<b>10,8%</b>	<b>705</b>	<b>7,0%</b>	<b>1 872</b>	<b>4,7%</b>	<b>6 930</b>	<b>8,3%</b>
<b>Catégorie C</b>	<b>1 800</b>	<b>21,0%</b>	<b>3 001</b>	<b>25,3%</b>	<b>780</b>	<b>21,3%</b>	<b>2 123</b>	<b>8,9%</b>	<b>7 704</b>	<b>19,0%</b>
<b>Catégorie D</b>	<b>1 143</b>	<b>-12,1%</b>	<b>1 544</b>	<b>-3,3%</b>	<b>626</b>	<b>-8,7%</b>	<b>992</b>	<b>-15,5%</b>	<b>4 305</b>	<b>-9,5%</b>
<b>Catégorie E</b>	<b>1 830</b>	<b>35,8%</b>	<b>4 150</b>	<b>11,7%</b>	<b>1 321</b>	<b>57,4%</b>	<b>2 103</b>	<b>36,0%</b>	<b>9 404</b>	<b>26,2%</b>
<b>Catégorie ABC</b>	<b>27 564</b>	<b>11,9%</b>	<b>54 691</b>	<b>11,3%</b>	<b>16 595</b>	<b>14,7%</b>	<b>33 156</b>	<b>10,0%</b>	<b>132 006</b>	<b>11,5%</b>
<b>De longue durée (&gt; 1 an)</b>	<b>12 426</b>	<b>28,0%</b>	<b>28 335</b>	<b>28,6%</b>	<b>7 217</b>	<b>35,8%</b>	<b>15 357</b>	<b>27,0%</b>	<b>63 335</b>	<b>28,9%</b>
Hommes	6 286	38,7%	14 433	31,3%	3 720	44,1%	7 935	31,1%	32 374	34,0%
Femmes	6 140	18,6%	13 902	26,0%	3 497	28,0%	7 422	22,9%	30 961	24,0%

Source : DIECCTE - Nostra (données Pôle emploi)

### Part des différents publics demandeurs d'emploi de catégorie A

janvier 2011	Nord	Sud	Est	Ouest	Réunion
<b>DEFM catégorie A</b>	<b>24 314</b>	<b>48 787</b>	<b>15 110</b>	<b>29 161</b>	<b>117 372</b>
Femmes	49,6%	50,0%	49,1%	50,0%	49,8%
Moins de 25 ans	14,6%	14,7%	16,3%	15,4%	15,1%
50 ans et plus	15,3%	16,9%	15,2%	15,6%	16,0%
Employés	77,5%	70,3%	69,4%	71,2%	71,9%
Ouvriers	10,4%	16,3%	15,5%	14,9%	14,6%
Niveaux de formation V et VI	73,2%	79,3%	78,2%	77,0%	77,3%
<b>DEFM catégorie ABC</b>	<b>27 564</b>	<b>54 691</b>	<b>16 595</b>	<b>33 156</b>	<b>132 006</b>
Longue durée (>1 an)	45,1%	51,8%	43,5%	46,3%	48,0%

Source : DIECCTE - Nostra (données Pôle emploi)

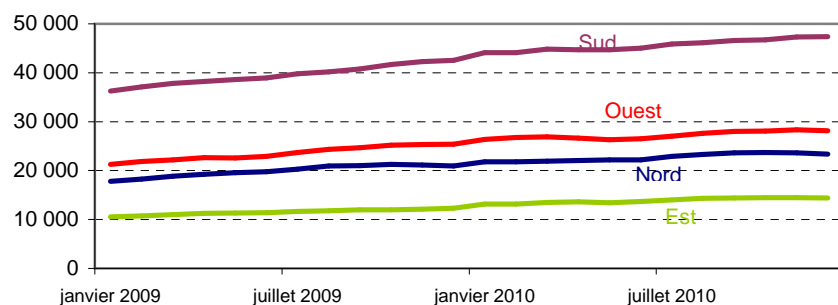
**Bassin Nord** : Sainte-Marie, Saint-Denis, Sainte-Suzanne.

**Bassin Sud** : Saint-Pierre, Le Tampon, Saint-Louis, Saint-Joseph, Petite-Ile, Saint-Philippe, Cilaos, Entre Deux, Etang Salé, Les Avirons.

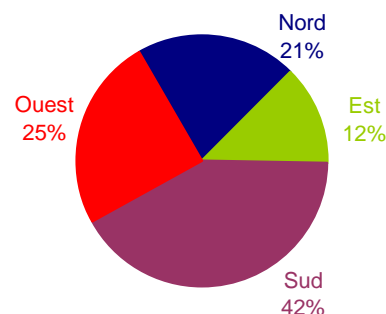
**Bassin Est** : Bras Panon, Plaine des Palmistes, Saint-André, Saint-Benoît, Sainte Rose, Salazie.

**Bassin Ouest** : Le Port, La Possession, Saint-Paul, Trois Bassins, Saint-Leu.

### Demandeurs d'emploi de catégorie A par bassin



Source : DIECCTE - Nostra (données Pôle emploi brutes)



Source : DIECCTE - Nostra (données Pôle emploi brute)

## Les inscriptions au Pôle emploi en catégorie A, B ou C

janvier 2011	Nord		Sud		Est		Ouest		La Réunion	
Données brutes (non corrigées des variations saisonnières)	Cumul depuis janvier	Variation sur cumul année précédente	Cumul depuis janvier	Variation sur cumul année précédente	Cumul depuis janvier	Variation sur cumul année précédente	Cumul depuis janvier	Variation sur cumul année précédente	Cumul depuis janvier	Variation sur cumul année précédente
Fins de contrat (CDD)	652	52,0%	1 186	41,5%	431	11,1%	690	10,4%	2 959	29,8%
Fins de missions d'interim	33	3,1%	46	27,8%	22	46,7%	42	-10,6%	143	10,0%
Licenciements économiques*	69	43,8%	75	-5,1%	33	-8,3%	63	-13,7%	240	1,7%
Autres licenciements	119	20,2%	144	3,6%	51	6,3%	111	-9,8%	425	3,9%
Démissions	80	27,0%	73	40,4%	29	-9,4%	66	-9,6%	248	12,7%
Premières entrées	216	-36,5%	297	-35,7%	151	-30,1%	237	-32,1%	901	-34,1%
Reprises d'activité	223	35,2%	322	22,0%	153	18,6%	262	34,4%	960	27,5%
Autres cas	1 550	-4,8%	2 152	-10,8%	936	-8,3%	1 781	-10,7%	6 419	-9,0%
<b>Ensemble catégorie ABC</b>	<b>2 942</b>	<b>4,9%</b>	<b>4 295</b>	<b>0,3%</b>	<b>1 806</b>	<b>-4,2%</b>	<b>3 252</b>	<b>-6,5%</b>	<b>12 295</b>	<b>-1,3%</b>
Hommes	1 466	3,9%	2 183	-1,4%	931	-12,3%	1 640	-11,1%	6 220	-4,8%
Femmes	1 476	6,0%	2 112	2,1%	875	6,2%	1 612	-1,3%	6 075	2,6%
Moins de 25 ans	841	-0,2%	1 269	-4,9%	604	-1,1%	982	-2,9%	3 696	-2,7%
De 25 à 49 ans	1 877	6,9%	2 620	-0,3%	1 075	-5,9%	2 024	-8,7%	7 596	-1,9%
50 ans et plus	224	9,3%	406	26,5%	127	-3,1%	246	-2,0%	1 003	10,5%

Source : DIECCTE - Nostra (données Pôle emploi)

\* : y compris fins de convention de conversion, de PAP anticipé et de CRP

## Les sorties de Pôle emploi en catégorie A, B ou C

janvier 2011	Nord		Sud		Est		Ouest		La Réunion	
Données brutes (non corrigées des variations saisonnières)	Cumul depuis janvier	Variation sur cumul année précédente	Cumul depuis janvier	Variation sur cumul année précédente	Cumul depuis janvier	Variation sur cumul année précédente	Cumul depuis janvier	Variation sur cumul année précédente	Cumul depuis janvier	Variation sur cumul année précédente
Reprises d'emploi déclarées	263	10,0%	419	-8,5%	157	21,7%	409	34,1%	1 248	10,3%
Entrées en stage	339	25,6%	482	5,0%	168	5,7%	275	-4,8%	1 264	7,4%
Arrêts de recherche	97	26,0%	125	17,9%	39	-4,9%	85	0,0%	346	12,0%
Défauts d'actualisation	1 262	5,1%	1 821	16,7%	762	12,7%	1 480	6,0%	5 325	10,2%
Radiations administratives	104	35,1%	125	-31,7%	69	-41,0%	137	-42,9%	435	-29,5%
Autres cas	468	20,9%	165	17,0%	45	-27,4%	88	-33,3%	766	6,1%
<b>Ensemble catégorie ABC</b>	<b>2 533</b>	<b>12,5%</b>	<b>3 137</b>	<b>7,9%</b>	<b>1 240</b>	<b>4,7%</b>	<b>2 474</b>	<b>1,1%</b>	<b>9 384</b>	<b>6,8%</b>
Hommes	1 254	11,7%	1 506	13,9%	617	4,8%	1 265	5,7%	4 642	9,7%
Femmes	1 279	13,4%	1 631	2,9%	623	4,7%	1 209	-3,3%	4 742	4,0%
Moins de 25 ans	688	19,4%	896	7,3%	407	13,4%	679	2,0%	2 670	9,6%
De 25 à 49 ans	1 661	10,8%	1 969	6,5%	752	-1,6%	1 598	-0,4%	5 980	4,6%
50 ans et plus	184	4,5%	272	21,4%	81	32,8%	197	11,3%	734	15,0%

Source : DIECCTE - Nostra (données Pôle emploi)

## Les offres d'emploi enregistrées

janvier 2011	Nord		Sud		Est		Ouest		La Réunion	
Données brutes (non corrigées des variations saisonnières)	Cumul depuis janvier	Variation sur cumul année précédente	Cumul depuis janvier	Variation sur cumul année précédente	Cumul depuis janvier	Variation sur cumul année précédente	Cumul depuis janvier	Variation sur cumul année précédente	Cumul depuis janvier	Variation sur cumul année précédente
Emplois durables (> 6 mois)	232	-25,6%	192	-48,7%	130	-9,1%	441	85,3%	995	-6,7%
Emplois temporaires (1 à 6 mois)	340	22,3%	309	-44,3%	90	-34,8%	551	79,5%	1 290	0,9%
Emplois occasionnels (< 1 mois)	252	111,8%	70	55,6%	5	-84,8%	56	-54,8%	383	19,3%
<b>Ensemble des offres</b>	<b>824</b>	<b>16,2%</b>	<b>571</b>	<b>-41,4%</b>	<b>225</b>	<b>-28,3%</b>	<b>1 048</b>	<b>56,7%</b>	<b>2 668</b>	<b>0,1%</b>

Source : DIECCTE - Nostra (données Pôle emploi)

## Les offres d'emploi satisfaites

janvier 2011	Nord		Sud		Est		Ouest		La Réunion	
Données brutes (non corrigées des variations saisonnières)	Cumul depuis janvier	Variation sur cumul année précédente	Cumul depuis janvier	Variation sur cumul année précédente	Cumul depuis janvier	Variation sur cumul année précédente	Cumul depuis janvier	Variation sur cumul année précédente	Cumul depuis janvier	Variation sur cumul année précédente
Emplois durables (> 6 mois)	143	-30,2%	155	-47,6%	79	-23,3%	365	97,3%	742	-6,0%
Emplois temporaires (1 à 6 mois)	268	20,7%	248	-42,7%	70	-38,6%	511	153,0%	1 097	13,0%
Emplois occasionnels (< 1 mois)	280	225,6%	36	20,0%	4	-85,7%	62	-53,7%	382	37,4%
<b>Ensemble des offres</b>	<b>691</b>	<b>34,7%</b>	<b>439</b>	<b>-42,2%</b>	<b>153</b>	<b>-37,6%</b>	<b>938</b>	<b>80,0%</b>	<b>2 221</b>	<b>9,0%</b>

Source : DIECCTE - Nostra (données Pôle emploi)

## L'interim à La Réunion

	Entrées dans le mois		Cumul de janvier à		Evolution du cumul
	janvier 2010	janvier 2011	janvier 2010	janvier 2011	
Contrats conclus	5 877	<b>6 178</b>	5 877	<b>6 178</b>	5,1%
Contrats en cours au dernier jour ouvré	1 924	<b>1 596</b>	1 924	<b>1 596</b>	-17,0%

Source : UNEDIC (Les données les plus récentes sont provisoires)

## Les politiques d'emploi et de formation à La Réunion

	Entrées dans le mois		Entrées cumulées de janvier à		Evolution du cumul
	janvier 2010	janvier 2011	janvier 2010	janvier 2011	
<b>Contrats de formation en alternance</b>					
<b>Contrats d'apprentissage (yc secteur public)</b>	<b>103</b>	<b>435</b>	<b>103</b>	<b>435</b>	<b>322,3%</b>
<b>Contrats de professionnalisation</b>	-	<b>188</b>	-	<b>188</b>	-
dont femmes	-	<b>92</b>	-	<b>92</b>	-
dont jeunes de moins de 26 ans	-	<b>123</b>	-	<b>123</b>	-
<b>Contrats aidés</b>					
<b>CUI CAE-DOM (Secteur marchand)</b>	-	-	-	-	-
dont femmes	-	-	-	-	-
dont allocataires du RSA	-	-	-	-	-
<b>CUI CAE (Secteur non marchand)</b>	-	-	-	-	-
dont femmes	-	-	-	-	-
dont allocataires du RSA	-	-	-	-	-
<b>Insertion et formation des jeunes</b>					
<b>CIVIS</b>	<b>114</b>	<b>123</b>	<b>114</b>	<b>123</b>	<b>7,9%</b>
dont femmes	-	-	-	-	-
<b>PIJ création (nb de créateurs)</b>	<b>42</b>	-	<b>42</b>	-	-
dont femmes	21	-	21	-	-
<b>PIJ mobilité</b>	<b>39</b>	-	<b>39</b>	-	-
dont femmes	26	-	26	-	-

Sources : DIECCTE - ASP au 10 février 2011

### Les contrats en alternance (formation - entreprise)

Contrat d'apprentissage : Contrat de travail de 1 à 3 ans, pour les jeunes de 16 à 25 ans, en vue de l'obtention d'une qualification professionnelle sanctionnée par un diplôme ou un titre professionnel.

Contrat de professionnalisation : Contrat de travail pour les jeunes de 16 à 25 ans ou les demandeurs d'emploi âgés de 26 ans et plus, en vue de l'obtention d'une qualification professionnelle.

### Les contrats aidés

CUI CAE-DOM (Contrat Unique d'Insertion - contrat d'accès à l'emploi) : Ce CDD de 12 à 24 mois s'adresse aux demandeurs d'emploi de longue durée (12 mois et plus), aux bénéficiaires du RSA ou de l'ASS, aux personnes reconnues handicapées, aux jeunes en difficulté d'insertion et aux personnes de 50 ans et plus sous conditions particulières. Il est réservé au secteur marchand.

CUI CAE (Contrat unique d'Insertion - Contrat d'accompagnement dans l'emploi) : A compter de janvier 2011, le CUI remplace, le CUI expérimental mis en place en janvier 2008 et le CAE. Il s'adresse aux bénéficiaires de minima sociaux (RSA, ASS, AAH), aux demandeurs d'emploi de longue durée (12 mois et plus) ou arrivant en fin de droit à l'ARE ou âgés de 50 ans ou plus et aux jeunes en difficulté d'insertion. Il est réservé au secteur non marchand.

### L'insertion et la formation des jeunes

CIVIS : Contrat d'insertion dans la vie sociale. Il a pour objectif d'organiser les actions nécessaires à la réalisation du projet d'insertion dans un emploi durable des jeunes de 16 à 25 ans rencontrant des difficultés particulières d'insertion.

PIJ création : Projet initiative jeune, volet création. Il accompagne les jeunes de 30 ans ou moins qui créent ou reprennent une entreprise, via une aide financière en capital, plafonnée à 7 320 €.

PIJ mobilité : Projet initiative jeune, volet mobilité. Il s'agit d'une aide financière, à la mobilité, accordée par l'Etat aux jeunes de 30 ans ou moins qui mène un projet professionnel dans le cadre d'une formation.

Direction des entreprises, de la concurrence, de la consommation, du travail et de l'emploi de La Réunion (DIECCTE)  
112, rue de la République 97488 Saint-Denis Cedex – Tél.: 0262 94 07 07 - Fax : 0262 94 07 35

Directeur de la publication : Jean François Dutertre

Réalisation : Service études, statistiques et évaluations (SESE)

Internet : [www.travail-solidarite.gouv.fr/reunion](http://www.travail-solidarite.gouv.fr/reunion)